



Міністерство розвитку
громад та територій
України



безбар'єрність



SURGe



Методичні рекомендації

щодо забезпечення доступності
будівель, приміщень та іншої інфраструктури
закладів освіти для маломобільних груп
населення



Передмова

Розроблено:

Міністерством розвитку громад та територій України (на виконання Плану заходів на 2023–2024 роки з реалізації Національної стратегії із створення безбар'єрного простору в Україні на період до 2030 року, затвердженого розпорядженням Кабінету Міністрів України від 25 квітня 2023 р. № 372–р)

Розробники:

Топіха М., Городецький С.

За участі:

Міністерства освіти і науки України (Волкова О.), проект міжнародної технічної допомоги "Супровід урядових реформ в Україні" (SURGe) (Яремко С., Войцеховська І.), ВГО «Національна асамблея осіб з інвалідністю України» (Васильченко Ю.), ТОВ «Інжинірингова компанія Базис» (канд. тех. наук. Ковлев М., Кісіль А., Ілляшенко В.)

Затверджено:

Наказом Міністерства розвитку громад та територій України від 22.11.2024 р. № 1388

Автори ілюстрацій:

Кісіль А., Ілляшенко В.

Дата

2024 рік



Зміст

Розділ I	ЗАГАЛЬНІ ПОЛОЖЕННЯ	5
Розділ II	ТЕРМІНИ ТА ВИЗНАЧЕННЯ ПОНЯТЬ	6
Розділ III	ПЕРШОЧЕРГОВІ ЗАХОДИ З ОБЛАШТУВАННЯ ДОСТУПНОСТІ	7
	1. Пішохідні доріжки до закладів освіти	7
	2. Місця для паркування	7
	3. Прилегла територія	7
	4. Нормативний пандус	8
	5. Входи до будівлі	8
	5.1. Ганок	8
	5.2. Вхідні двері	9
	5.3. Тамбур	9
	5.4. Турнікет	9
	6. Горизонтальні шляхи руху у будівлях закладів освіти	10
	7. Санітарно-гігієнічні приміщення	10
	7.1. Туалети для МГН (окреме приміщення)	10
	7.2. Душові	12
	8. Вертикальні шляхи руху в багатоповерхових будівлях закладів освіти	12
Розділ IV	РЕКОМЕНДАЦІЇ З ПРИСТОСУВАННЯ БУДІВЕЛЬ ЗАКЛАДІВ ОСВІТИ	14
	1. Території та будівлі закладів дошкільної освіти	14
	1.1. Територія закладу	14
	1.1.1. Ігрові майданчики	14
	1.1.2. Спортивні майданчики	15
	1.1.3. Майданчики для відпочинку	15
	2.1.4. Вхід до будівлі	16
	1.2. Будівля	16
	1.2.1. Вестибюль	16
	1.2.2. Приміщення для інклюзивних дитячих груп	16
	1.2.3. Приміщення для музичних, навчальних занять та ігор	16
	1.2.4. Приміщення для сну	17
	1.2.5. Приміщення для вихователів	17
	1.2.6. Їдальня	17
	1.2.7. Санітарно-гігієнічні приміщення для дітей дошкільного віку	18
	2. Території та будівлі закладів загальної середньої освіти	19
	2.1. Територія	19
	2.1.1. Спортивні майданчики	19



Зміст

2.1.2.	Вхід до будівлі	19
2.1.3.	Шкільний автобус (для закладів середньої освіти)	20
2.2.	Будівля	20
2.2.1.	Вестибюль	20
2.2.2.	Місце для зберігання речей та гардероб	20
2.2.3.	Навчальні приміщення	20
2.2.4.	Окремі приміщення для організації інклюзивного навчання	21
2.2.5.	Вчительські	22
2.2.6.	Їдальня	23
2.2.7.	Спортивний зал	23
2.2.8.	Актовий зал	24
2.2.9.	Бібліотека	25
3.	Територія та будівлі закладів професійної (професійно-технічної), фахової передвищої та вищої освіти.	26
3.1	Територія	26
3.1.1.	Входи до будівель (корпусів)	26
3.1.2.	Стадіон для занять спортом	27
3.2.	Будівля навчального корпусу	27
3.2.1.	Вестибюль	27
3.2.2.	Лекційні приміщення	27
3.2.3.	Лабораторні та виробничі приміщення	28
3.2.4.	Кабінети для викладачів та кафедри	29
3.2.5.	Бібліотека	30
3.2.6.	Їдальня та буфет	31
3.3.	Будівлі спортивних комплексів	31
3.4.	Гуртожитки для проживання студентів	32
4.	Захисні споруди цивільного захисту у закладах освіти	33
4.1	Шляхи евакуації до захисної споруди цивільного захисту	33
4.2	Шляхи руху та приміщення в захисній споруді цивільного захисту	34
Розділ V	ЧЕК-ЛИСТ ДЛЯ ОБСТЕЖЕННЯ НА БЕЗБАР'ЄРНІСТЬ ЗАКЛАДІВ ОСВІТИ.	35
Розділ VI	НОРМАТИВНІ ПОСИЛАННЯ	37



Розділ I. Загальні положення



1

Ці Методичні рекомендації розроблено з метою надання методичної допомоги для власників (балансоутримувачів) будівель, приміщень та іншої інфраструктури закладів освіти щодо створення в закладі освіти безперешкодного середовища, забезпечення рівних можливостей усіх учасників освітнього процесу та відвідувачів.



2

Ці Методичні рекомендації пропонується використовувати як допоміжний інструмент при визначенні ключових проблем/бар'єрів під час створення в закладі освіти безбар'єрного простору та формування рішень для їх розв'язання/усунення.



3

В цих Методичних рекомендаціях під забезпеченням доступності будівель, приміщень та іншої інфраструктури закладів освіти для маломобільних груп населення, зокрема осіб з інвалідністю, рекомендується вважати створення, забезпечення та підтримання відповідних умов для навчання в інклюзивних класах (групах), на робочому місці для працівників закладів освіти, які дозволяють забезпечити рівні можливості для навчання та реалізації трудового та професійного потенціалу, а також сприяти підтримці відповідної організаційної культури серед всіх учасників освітнього процесу, та створення умов для відвідувачів закладів освіти (зокрема, батьків).



4

До учасників освітнього процесу, які потребують уваги під час формування безбар'єрності в закладах освіти, рекомендується відносити:

- дітей з інвалідністю або певним видом функціонального порушення;
- осіб з інвалідністю або певним видом функціонального порушення, що здобувають професійну, професійно-технічну та/або вищу освіту;
- осіб з інвалідністю або певним видом функціонального порушення, що здобувають науковий ступінь у закладах вищої освіти;
- вихователів, вчителів, викладачів, наукових співробітників та інший персонал, що належить до маломобільних груп населення;
- батьків дітей з інвалідністю або певним видом функціонального порушення;
- батьків дітей, що мають ще одну дитину віком до 6 років;
- батьків з інвалідністю або певним видом функціонального порушення, діти яких навчаються у закладах освіти.



5

Відповідальним за формування фізичної безбар'єрності в закладах освіти є засновник або уповноважений ним орган (особа) та керівники закладів освіти, а також органи державної влади, установи, організації, підприємства, до сфери управління яких належить заклад освіти.



Розділ II. Терміни та визначення понять



«Маломобільні групи населення (МГН)»

люди, що відчують труднощі при самостійному пересуванні, одержанні послуги, необхідної інформації або при орієнтуванні в просторі, зокрема, особи з інвалідністю, люди з тимчасовим порушенням здоров'я, вагітні жінки, літні люди, люди з дитячими колясками та інші.



«Доступність»

забезпечення рівного доступу всім групам населення до фізичного оточення, транспорту, інформації та зв'язку, інформаційно-комунікаційних технологій і систем, а також до інших об'єктів та послуг, як у міських, так і в сільських районах.



«Доступні для МГН будівлі і споруди»

будівлі і споруди, у яких реалізований комплекс архітектурно-планувальних, інженерно-технічних, ергономічних, конструкційних і організаційних заходів, що відповідають нормативним вимогам щодо забезпечення доступності і безпеки МГН.



«Інклюзивність будівель і споруд»

комплекс архітектурно-планувальних, інженерно-технічних, ергономічних, конструкційних і організаційних заходів для забезпечення доступності будівель і споруд, у яких кожна особа, незалежно від віку, статі, інвалідності, функціональних порушень, рівня комунікативних можливостей або обставин, може відчувати себе безпечно, комфортно без сторонньої допомоги і в міру своїх можливостей.



«Розумне пристосування»

індивідуальне архітектурно-планувальне рішення, що забезпечує МГН мінімальний стандарт доступності в умовах реконструкції, реставрації, капітального ремонту будівель і споруд. Розумним пристосуванням можуть бути допоміжні технічні засоби та механізми (пандуси, підйомні пристрої, механізми, переносні апарелі). Кнопка дзвінка виклику співробітника об'єкта обслуговування не може бути елементом доступності, а також «розумним пристосуванням» його до потреб МГН. Розумне пристосування не повинно погіршувати умови безпеки в будівлях і спорудах.



«Особа з особливими освітніми потребами»

це особа, яка потребує додаткової постійної чи тимчасової підтримки в освітньому процесі з метою забезпечення права на освіту, сприяння розвитку особистості, поліпшення стану здоров'я та якості життя, підвищення рівня участі у житті громади.



«Інклюзивне навчання»

це система освітніх послуг, що забезпечує реалізацію права на освіту осіб з особливими освітніми потребами, а також їх соціалізацію та інтеграцію в суспільство. Психолого-педагогічна, корекційно-розвиткова та інша допомога особам з особливими освітніми потребами в системі освіти надається у порядку, встановленому Кабінетом Міністрів України, з урахуванням їхніх потреб, визначених в індивідуальній програмі розвитку особи з особливими освітніми потребами.



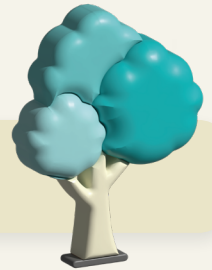
Розділ III. Першочергові заходи з облаштування доступності

1. Пішохідні доріжки до закладів освіти:

- 1 ширина пішохідних доріжок має становити не менше 1,8 м, покриття пішохідних доріжок з неслизьких матеріалів, без перепадів у площині руху;
- 2 по лінії руху в зоні переходів та між ділянками з різними рівнями руху має бути забезпечено пониження бортового каменю тротуарів;
- 3 на шляхах руху заборонено встановлювати фізичні перепони, антипаркувальні елементи, клумби, бордюри;
- 4 наявне вуличне штучне освітлення.

Додаткова рекомендація:

наявний затінок від дерев над пішохідними шляхами руху.



2. Місця для паркування:

- 1 на відстані не більше 50 м від входу до закладу мають бути наявні місця для паркування автомобілів для осіб з інвалідністю, шириною не менше 3,5 м та довжиною не менше 5 м;
- 2 кількість паркомісць для осіб з інвалідністю має бути не менше 10% від загальної місткості автостоянки (але не менше 1 місця).

Додаткова рекомендація:

облаштована велопарковка біля входу до закладу для дітей та працівників закладу освіти, що приїжджають до школи на велотранспорті та самокатах.



3. Прилегла територія:

- 1 ширина входу на територію закладу та ширина дверей, хвірток (у разі їх наявності) має становити не менше 0,9 м у просвіті;
- 2 у разі наявності на території закладу та/або на шляху до будівлі сходів вони мають бути продубльовані пандусом з ухилом не більше між 8 % з дворівневими поручнями, а за неможливості влаштування пандуса – підймальними платформами;
- 3 входи повинні мати контрастне маркування кольором першої/останньої сходинки;
- 4 паралельно сходам, перед та після сходового маршу необхідно облаштувати попереджувальну тактильну смугу.



4. Нормативний пандус:

- 1 не більше ніж 8 % (1:12);
- 2 ширина пандуса повинна бути в просвіті не менше ніж: за одnobічним рухом 1,2 м, за двобічним – 1,8 м;
- 3 максимальна висота одного підйому відкритого пандусу на шляхах руху не повинна перевищувати 0,8 м;
- 4 після кожного підйому необхідне влаштування горизонтальних майданчиків глибиною не менше ніж 1,5 м;
- 5 не допускається встановлення накладних протиковзких планок на поверхні пандусів;
- 6 неприпустимим є скидання атмосферних опадів з даху або системою водовідведення на похилу площину пандуса;
- 7 пандуси на шляхах руху повинні мати двобічну огорожу з поручнями на висоті 0,7 м і 0,9 м;
- 8 в закладах дошкільної освіти пандуси мають мати додаткові поручні на висоті 0,5 м;
- 9 поверхня відкритих пандусів на шляхах руху повинна бути шорсткою, чітко маркована кольором або фактурою, контрастною відносно суміжних горизонтальних поверхонь.

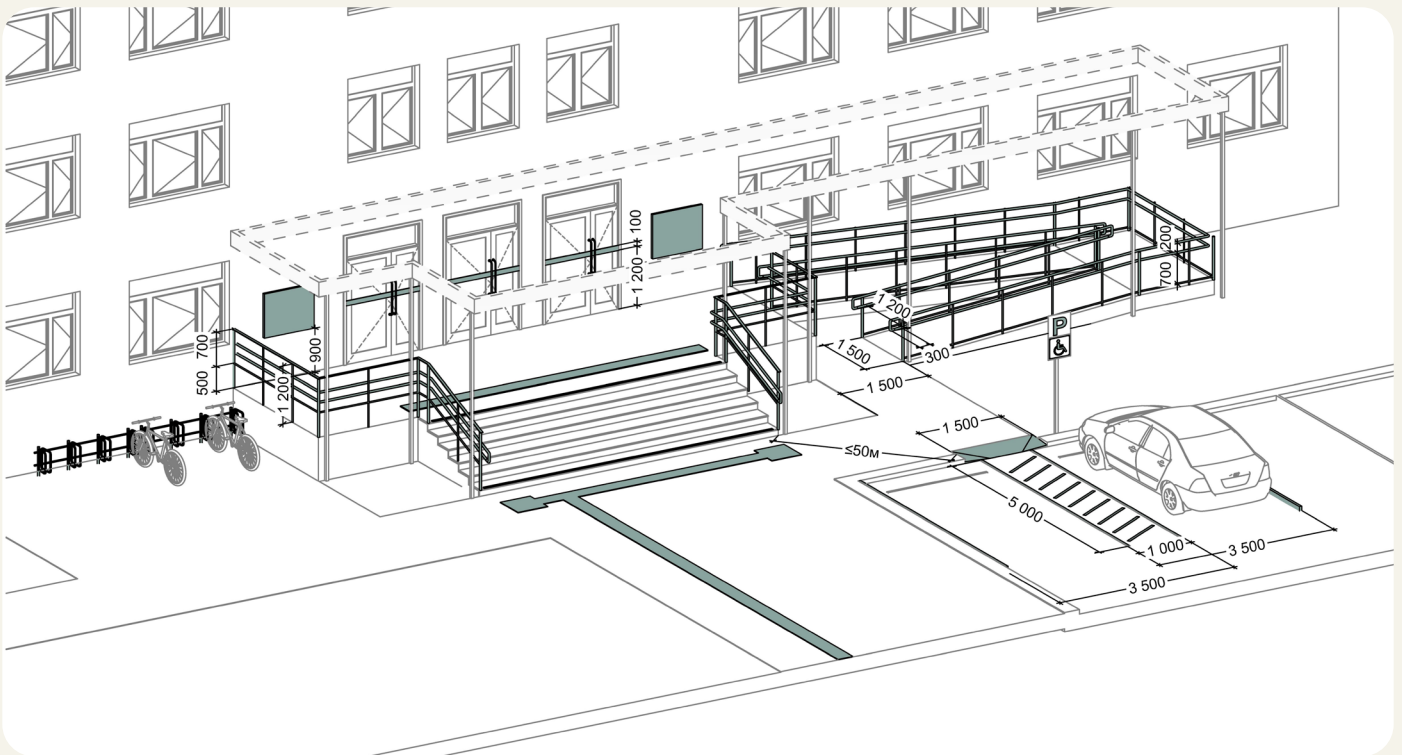


Рис 1. Схематичне зображення вхідної групи до закладу освіти (розміри зазначені у міліметрах)

5. Входи до будівлі

5.1. Ганок:

- 1 при новому будівництві закладів освіти слід застосовувати принципи універсального дизайну, передбачаючи усі входи і виходи будівлі, в тому числі евакуаційні, врівень з землею без влаштування ганку, при цьому слід передбачати тверде покриття із дренажем та зливостоком;



2 при реконструкції допускається зберігання ганку за умови влаштування пандуса;

3 вхідний майданчик будівлі, а також сходи і пандуси на вході рекомендується облаштовувати: навісом, водовідводом як з поверхні майданчику (сходів, пандусу), так із

покриття навісу. Залежно від місцевих кліматичних умов підігрів майданчику слід встановлювати за завданням на проектування. Поверхні покриття вхідних майданчиків і тамбурів повинні бути шорсткими, не допускати ковзання при намоканні і мати поперечний ухил у межах 1–2 %.

5.2. Вхідні двері:

- 1** ширина у простві вхідних дверей має бути не менше ніж 1,2 м;
- 2** не допускається застосування дверей, що гойдаються на завісах та обертових дверей;
- 3** у разі необхідності встановлення дверей, що гойдаються чи обертаються, такі двері повинні бути продубльовані дверима для користування особами з інвалідністю та позначені піктограмою Міжнародного символу доступності;
- 4** двері для користування МГН бажано проектувати з автоматичним відчиненням або з примусовим відчиненням через вимикач;
- 5** вимикач встановлюється поруч з дверима на доступному місці для осіб у кріслах колісних, на висоті 0,75–0,80 м і 0,30 м (для відчинення дверей ногою, милицею або тростиною його слід розташовувати заввишки 0,30 м);
- 6** слід застосовувати двері на завісах, які відкриваються в одну сторону з фіксаторами у положеннях "відчинено" і "зачинено", а також використовувати двері, що забезпечують затримку автоматичного

зачинення дверей тривалістю не менше ніж 5 с;

- 7** двері повинні відкриватись легко без додаткових зусиль;
- 8** у полотнах зовнішніх дверей рекомендується передбачати оглядові панелі, заповнені прозорим і протиударним матеріалом;
- 9** на прозорих полотнах дверей слід передбачати контрастне маркування;
- 10** контрастне маркування слід також застосовувати за умови, якщо колір дверного полотна співпадає за кольором фасадної конструкції;
- 11** вхідні двері необхідно проектувати без порогів. За необхідності влаштування порогів висота кожного елемента порога не повинна перевищувати 0,02 м;
- 12** якщо у дверях наявні пороги – слід виконувати скоси/пандус не більше 0,3 м в довжину і уклоном максимально 8 % (1:12);
- 13** усі пороги повинні бути контрастно виділені.

5.3. Тамбури:

1 глибина тамбурів і тамбуршлюзів повинна бути не менше ніж 1,8 м за ширини не менше ніж 2,2 м;

2 дренажні і водозбірні ґрати, які встановлюють у підлозі тамбурів або вхідних площадок, повинні бути врівень з поверхнею покриття підлоги, ширина проствів їх чарунок не повинна перевищувати 0,015 м.

5.4. Турнікет:

1 за наявності контролю на вході слід застосовувати контрольно-пропускні пристрої та турнікети завширшки у

просвіті не менше ніж 1,0 м, пристосовані для пропуску осіб на кріслах колісних;



2 додатково до турнікетів слід передбачати боковий прохід для забезпечення евакуації осіб на кріслах колісних;

конструкції турнікетів не повинні становити небезпеку для осіб з інвалідністю при самостійному їх використанні.

6. Горизонтальні шляхи руху у будівлях закладів освіти:

1 ширина коридорів на поверхах, де знаходяться навчальні приміщення, а також переходів між корпусами має ставити не менше ніж 2,2 м;

2 ширина рекреаційних приміщень при однобічному розташуванні приміщень кабінетів і лабораторій повинна прийматися не менше ніж 2,8 м, ширина рекреаційних приміщень, які прилягають до кабінетів і лабораторій з двобічним розташуванням та до навчальних приміщень перших-четвертих класів закладів загальної середньої освіти та шкіл (ліцеїв, коледжів) з пансіонами – не менше ніж 3,5 м;

3 на шляхах руху у коридорах повинні бути відсутніми будь-які перешкоди;

4 предмети інтер'єру не повинні ускладнювати пересування чи звужувати рекомендовані розміри шляхів переміщення;

5 у разі наявності сходів – вони продубльовані пандусом ухилом не більше 8%, а за неможливості встановлення пандуса – підйомником;

6 паралельно сходам, перед та після сходового маршу розташована попереджувальна тактильна смуга;

7 у будівлях закладів дошкільної освіти, де навчаються діти з порушенням опорно-рухового апарату сходи обладнуються двобічними поручнями, які встановлюються у двох рівнях на висоті 0,9 м, і додатковий нижній поручень на висоті 0,5 м.

8 ширина дверних отворів до приміщень, де проходить навчальний процес становить не менше 1,2 м у просвіті, інших приміщень – не менше 0,9 м у просвіті;

9 за наявності порогів, їх висота не перевищує 0,02 м, кути порогів заокруглені;

10 за умови відсутності візуального контрасту матеріалів, на пороги, колони, інші об'єкти та перешкоди нанесено контрастне маркування кольором;

11 шляхи руху оснащені засобами орієнтування та інформування для осіб з порушеннями слуху, наприклад, інформаційними терміналами, екранами).

7. Санітарно-гігієнічні приміщення:

7.1. Туалети для МГН (окреме приміщення):

1 санітарно-гігієнічні приміщення повинні бути розраховані на широке коло відвідувачів;

2 один з пісуарів у туалеті (туалетах) повинен розміщуватись на висоті 0,4 м від підлоги;

3 туалет для осіб у кріслах колісних повинен мати умивальник;

5 у туалетах загального користування (окремо для чоловіків і жінок) слід передбачити універсальну кабінку з можливістю заїзду і маневрування в ній осіб з інвалідністю, які пересуваються кріслом колісним;

6 універсальна кабінка туалету загального користування повинна мати розміри в плані не менше ніж, м: ширина – 1,65, глибина – 1,8 ;



- 6 у кабіні поруч з унітазом слід передбачати простір для розміщення крісла колісного, а також гачки для одягу, милиць та іншого приладдя;
- 7 передбачати встановлення поручнів, штанг, поворотних або відкидних сидінь;
- 7 раковина умивальника кріпиться так, щоб знизу був простір 0,7 м, а верхня її площина була на висоті 0,8-0,85 м від підлоги;
- 8 двері повинні бути у простві завширшки 0,9 м і відчинятися назовні;
- 9 на вході повинні бути встановлені інформаційні таблички, позначені піктограмами Міжнародного символу доступності;
- 10 окремі санітарно-гігієнічні приміщення (з окремим входом) повинні бути обладнані аварійною сигналізацією та системою оповіщення з урахуванням осіб з інвалідністю з порушеннями зору та слуху;
- 11 пристрої для відчинення та зачинення дверей, а також горизонтальні поручні, ручки, важелі, крани та кнопки повинні встановлюватися на висоті не більше ніж 1,1 м і не менше ніж 0,85 м від підлоги. Крани змішувачів слід передбачати важільного типу.

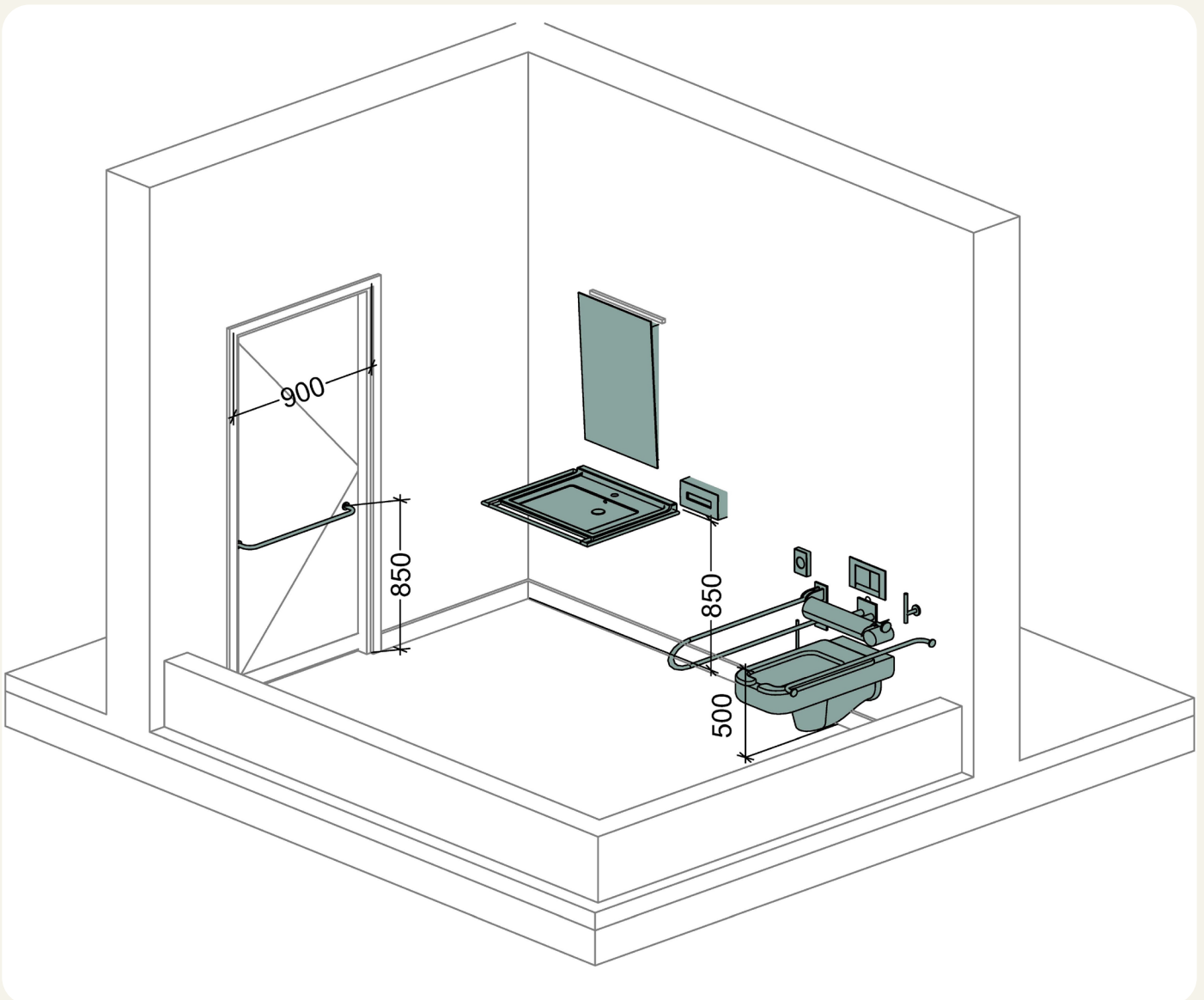


Рис 2. Схематичне зображення окремого санітарно-гігієнічного приміщення для МГН (розміри зазначені у міліметрах)



7.2. Душові для МГН:

- 1** у приміщеннях душових слід передбачати не менше однієї kabіни, обладнаної для особи з інвалідністю в кріслі колісному;
- 2** розмір душової kabіни 1,5 м x 0,9 м, перед kabіною слід передбачати простір для маневрування крісла колісного;
- 3** піддон (трап) для зливу води повинен бути в одному рівні з підлогою (не допускається обладнувати kabіни піддонами на підвищенні);
- 4** душову kabіну слід обладнувати відкидним сидінням заввишки 0,45 м, комбінованими горизонтально-вертикальними допоміжними поручнями заввишки 0,85 м;
- 5** кран змішувача та полички повинні бути в зоні досяжності з відкидного сидіння;
- 6** вхід в kabіну слід обладнувати ширмою.

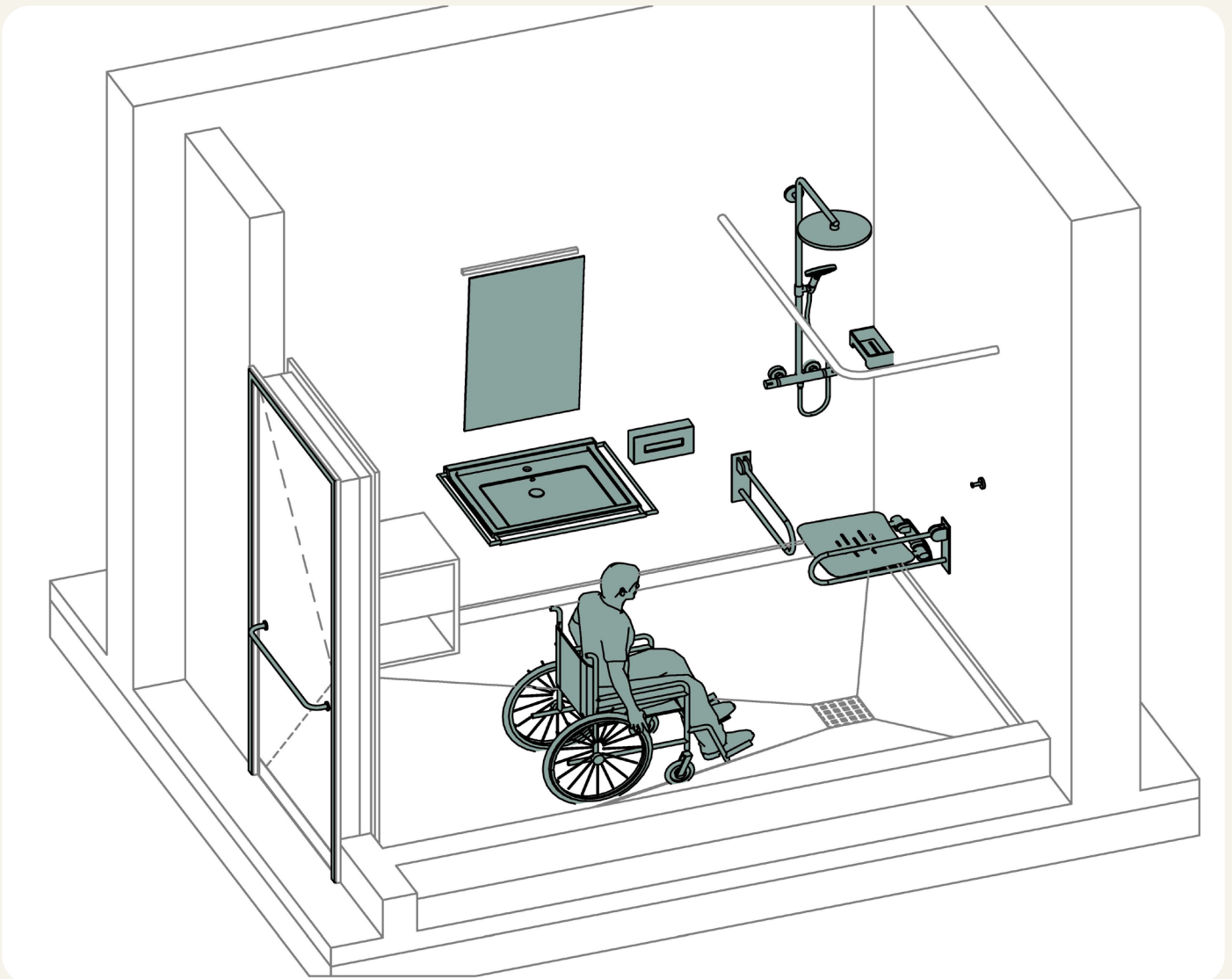


Рис 3. Схематичне зображення приміщення з душовою kabіною.

8. Вертикальні шляхи руху в багатопверхових будівлях закладів освіти

- 1** для забезпечення доступності будівлі слід обладнувати ліфтами, що розраховані на перевезення крісел колісних для переміщення осіб з інвалідністю та осіб з особливими освітніми потребами;



- 2** замість ліфтів допускається улаштування підймальних платформ, що переміщуються вертикально, похило або вздовж сходового маршу, які мають відповідати вимогам ДСТУ EN 81-40, ДСТУ EN 81-41;
- 3** ширина дверей ліфта має бути не менш як 0,9 м у провітрі, кабіна ліфта має розміри не менше 1,1 x 1,4 м, висота розташування зовнішніх та внутрішніх кнопок керування ліфтом до 1,1 м, процес відкриття/закриття дверей ліфта супроводжується звуковим сигналом та голосовим повідомленням номера поверху, зазначені на кнопках ліфта номери поверхів продубльовано у тактильному вигляді та шрифтом Брайля;
- 4** у разі відсутності ліфта або вертикального підйомника, слід забезпечити навчання для інклюзивних груп/класів на 1 поверсі;
- 5** перед та після сходового маршу має бути встановлена попереджувальна тактильна смуга;
- 6** з обох боків сходів мають бути наявні подвійні поручні висотою 0,7 та 0,9 м;
- 7** на поручнях сходів рекомендовано встановити інформаційні таблички про номер поверху, виконані шрифтом Брайля.



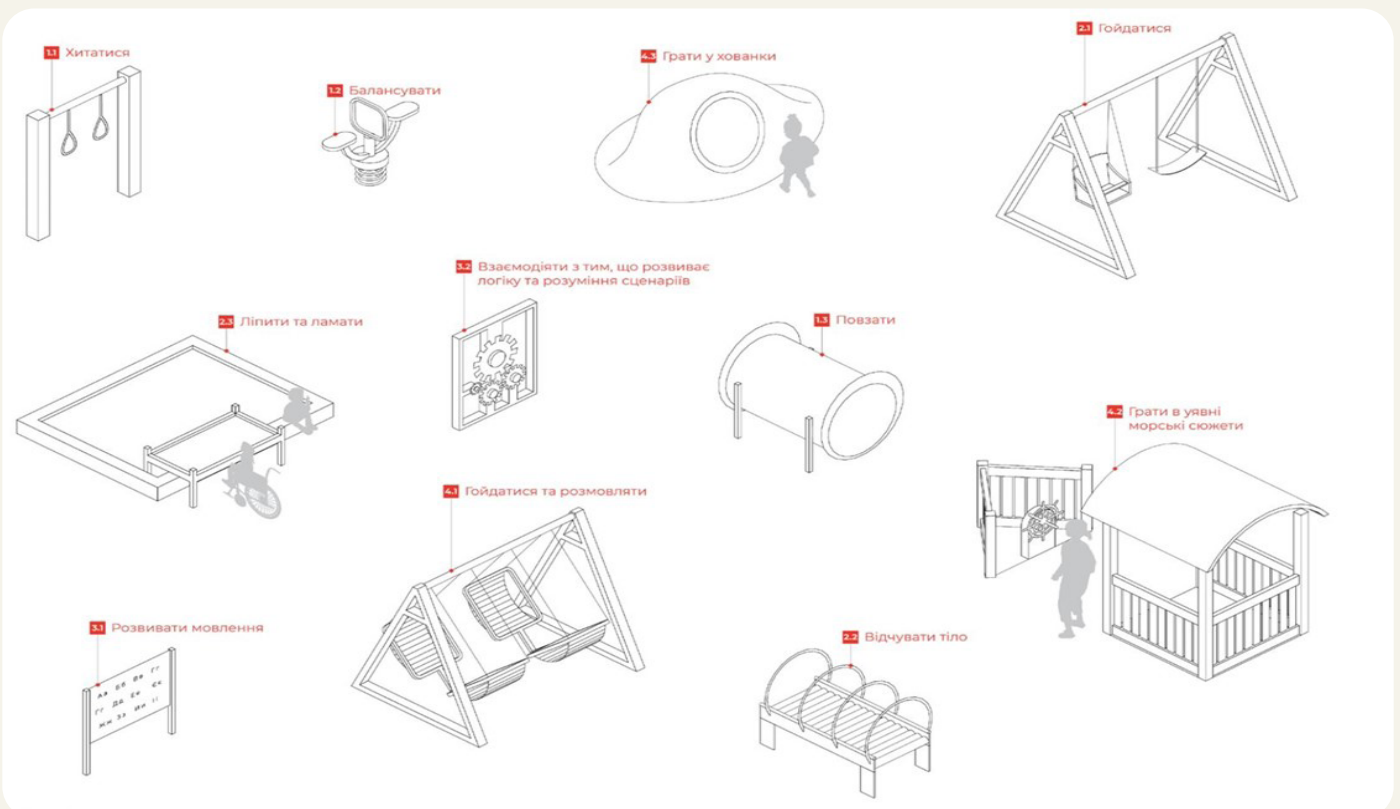
Розділ IV. Рекомендації з пристосування будівель закладів освіти

1. Територія та будівлі закладів дошкільної освіти

1.1. Територія закладу

1.1.1. Ігрові майданчики

- 1 майданчики для дітей ясельного віку повинні мати трав'яне покриття, майданчики для дошкільників садових груп – частково трав'яне і частково ґрунтове покриття;
- 2 передбачено зони з озелененням та/або з навісами для захисту від сонця з метою попередження сонячних опіків та теплового удару;
- 3 наявне ігрове обладнання на дитячому майданчику для розвитку функцій: фізичних (висіти, балансувати, повзати), когнітивних (розвивати мовлення, логічне мислення), сенсорики (гойдатися, розвивати відчуття тіла, ліпити, ламати), розвитку комунікації (розмовляти, грати в уявні сюжети, хованки). Приклади обладнання наведені на зображенні.
- 4 забезпечено розмаїття кольорів, візерунків та світла;
- 5 на дитячому майданчику наявне обладнання, яким можуть користуватись діти з інвалідністю або певним видом функціонального порушення (за наявності інклюзивних груп у закладі), приклади якого наведені на зображенні;
- 6 устаткування не має гострих кутів та елементів, що стирчать і на які можна наштовхнутись.



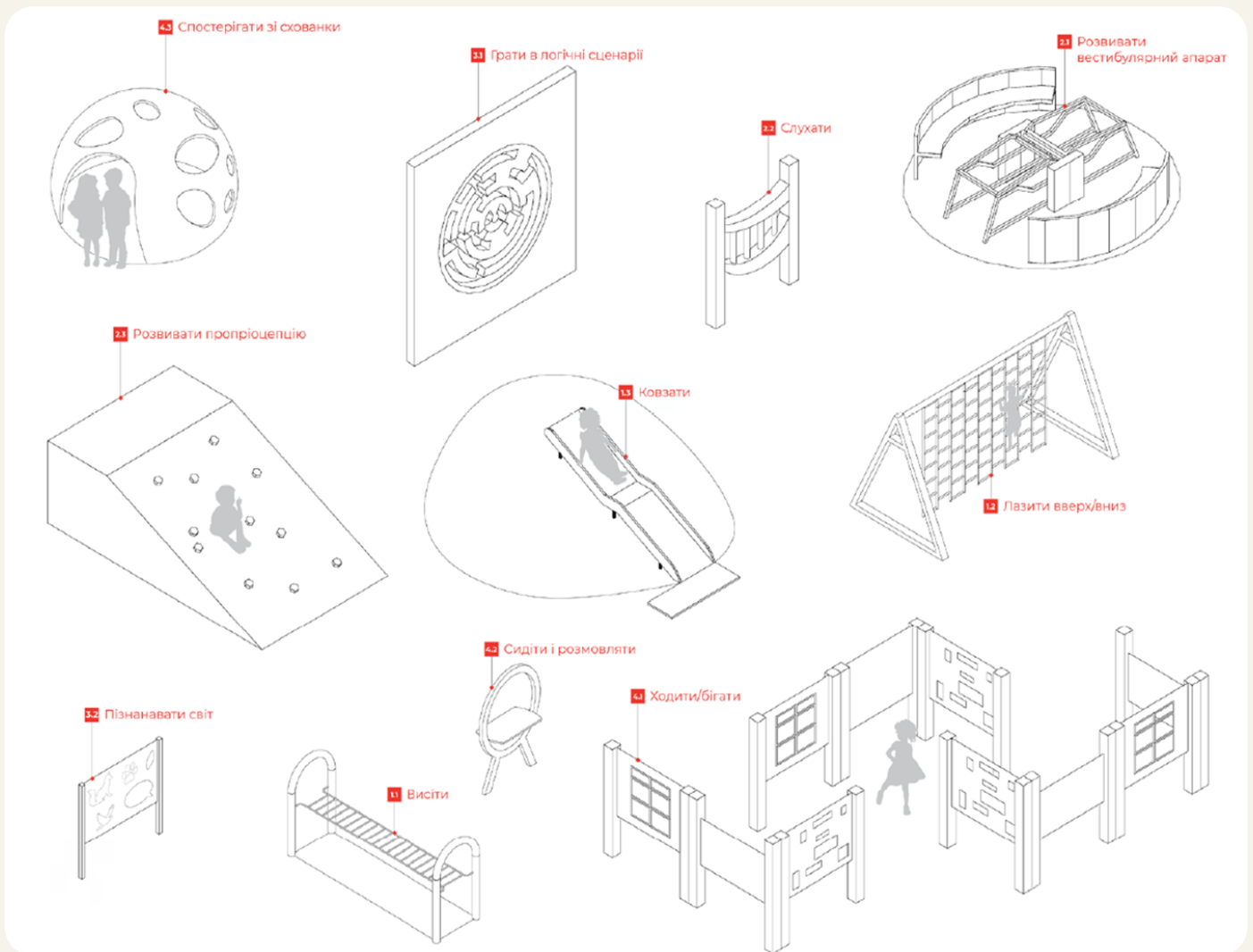


Рис 4. Схематичні зображення устаткування для дитячого ігрового майданчика (Джерело: Альбом безбар'єрних рішень).

1.1.2. Спортивні майданчики

- 1 покриття майданчиків має бути ударопоглинальним;
- 2 устаткування не повинно мати гострих кутів та елементів, що стирчать і на які можна нашттовхнутись.

1.1.3. Майданчики для відпочинку:

- 1 вздовж пішохідних доріжок слід облаштувати майданчики для відпочинку;
- 2 встановити лави різної висоти від 0,3 м, мінімум 50% яких зі спинками та підлокітниками;
- 3 ширина прогулянкових доріжок для безпеки пересування дітей повинна бути не менше ніж 3 м.

Додаткова рекомендація:

забезпечити наявність питного фонтанчику на висоті 0,5 м та затінок від дерев або навіси над місцями відпочинку.





1.1.4. Вхід до будівлі:

- 1 наявна зовнішня тактильна табличка, що містить основну інформацію про об'єкт, назву об'єкта, години роботи;
- 2 у разі наявності сходів – вони продубльовані пандусом, а за неможливості встановлення пандуса – підйомником;
- 3 ухил пандуса становить не більше ніж 8 % (на 1 м довжини не більше 8 см підйому), уздовж обох боків усіх сходів і пандусів встановлено огорожу з поручнями.
- 4 наявне контрастне маркування кольором першої/останньої сходинки;
- 5 паралельно сходам, перед та після сходового маршу розташована попереджувальна тактильна смуга;
- 6 двері облаштовані спеціальними пристосуваннями для фіксації дверних полотен в положенні "зачинено" і "відчинено" та доводчиками, не потребують значних зусиль для відкривання дітьми, мають понижену ручку;
- 7 у разі наявності прозорих дверних (фасадних) конструкцій на них нанесено відповідне контрастне маркування кольором на висоті 0,3 м, 1,0 – 1,5 м;
- 8 за наявності порогів висота кожного елемента порога не перевищує 0,02 м, кути порогів заокруглені.

1.2. Будівля

1.2.1. Вестибюль:

- 1 наявні місця очікування для дорослих та місце отримання довідкової інформації для батьків;
- 2 стенди з інформацією для дітей розміщені на доступній висоті, виконані збільшеним шрифтом, легким для сприйняття, з простими піктограмами та простою мовою.

1.2.2. Приміщення для інклюзивних дитячих груп:

- 1 розташування групових приміщень для інклюзивних/спеціальних груп рекомендується проектувати на першому поверсі будівлі закладу дошкільної освіти;
- 2 в груповому осередку для інклюзивної групи додатково розміщується ресурсна кімната площею не менше ніж 16 м кв., яка повинна мати вихід у загальний коридор. Двері в такому осередку мають бути завширшки не менше ніж 0,9 м.

1.2.3. Приміщення для музичних, фізкультурних, навчальних занять та ігор:

- 1 орієнтацію вікон ігрових кімнат, залів для музичних і фізкультурних занять у закладах дошкільної освіти, де навчаються незрячі діти з порушенням зору, а також діти з порушенням слуху, слід передбачати тільки на південь та схід.
- 2 у спеціальних закладах дошкільної освіти передбачають такі приміщення:
 - кімнату коригувальної гімнастики – у закладах для дітей з порушенням слуху, зору та з порушенням інтелектуального розвитку;
 - зал для занять лікувальною фізкультурою – у закладах для дітей з порушенням опорно-рухового апарату;
 - кімнату масажу та індивідуальних занять механотерапією і лікувальною фізкультурою (одна на 4 групи) – у закладах для дітей з порушенням опорно-рухового апарату.

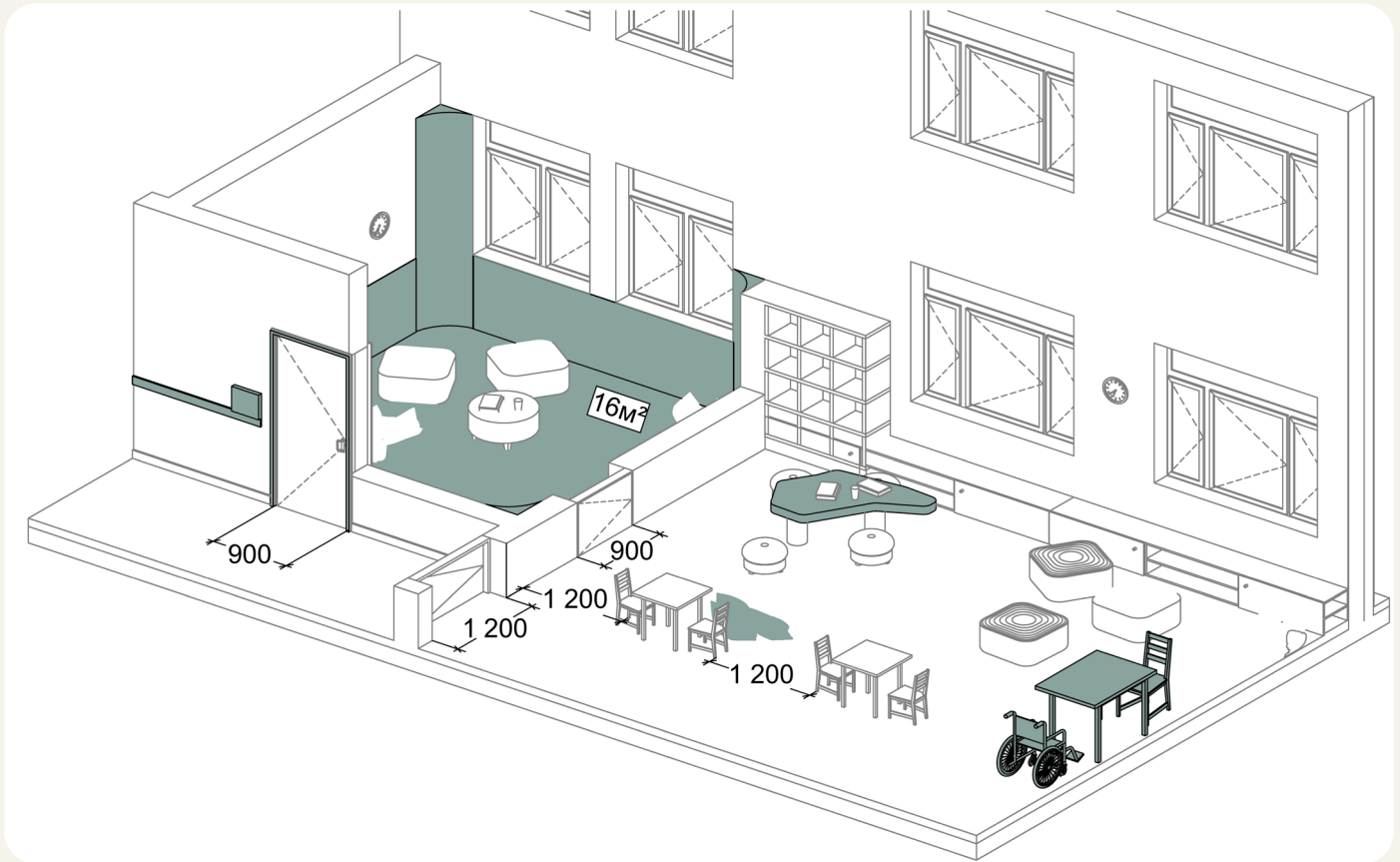


Рис. 5. Схематичне зображення кімнати для ігор (розміри зазначені у міліметрах).

1.2.4. Приміщення для сну:



у спальнях для денного відпочинку (у тому числі сну) слід передбачати спальні місця для осіб з інвалідністю та осіб з особливими освітніми потребами із розрахунку 4,5 м кв. на місце (в окремих зонах або кімнатах для хлопчиків та дівчаток).

1.2.5. Приміщення для вихователів:

1

дверні прорізи повинні бути не менше 90 см, проходи між меблями 1,2 м;

2

приміщення мають бути сплановані так, щоб вихователі могли вільно пересуватися, особливо в зонах підвищеної активності.

Додаткова рекомендація:

облаштувати зони відпочинку для вихователів, де можна відновити сили в комфортних умовах.



1.2.6. Їдальня:

1

транзитна зона між столами має бути не менше 1,2 м;

2

місця для осіб з інвалідністю слід розташовувати поблизу від евакуаційного виходу;



- 3** умивальник повинен бути встановлений на висоті, що підходить для дітей, або його висота повинна регулюватися;
- 4** наявний сенсорний дозатор мила, паперовий диспансер;
- 5** зона видачі їжі розміщена на доступній висоті для дитини не вище 0,8 м;
- 6** столи передбачити як для індивідуального прийому їжі, так і для групового;
- 7** мають бути вільні місця для дитини, що переміщується на кріслі колісному з вільним простором під столом для ніг;
- 8** столи та стільці бажано робити регульованими під різний вік дітей.

1.2.7. Санітарно-гігієнічні приміщення для дітей дошкільного віку:

- 1** туалетні кімнати в групових приміщеннях для дітей дошкільного віку повинні бути обладнані дитячими унітазами з сидіннями у відкритих кабінах, розміром 0,75 м × 0,80 м, та універсальній кабіні для дітей з особливими освітніми потребами/з інвалідністю, розміром 1,65 м × 1,80 м, з непрозорими перегородками-екранами між ними та диспенсерами для туалетного паперу, а також унітазом для дорослих у окремій закритій кабіні, розміром 0,80 м × 1,0 м;
- 2** екрани-перегородки між кабінами слід виконувати з негорючих матеріалів, а їх висота повинна бути 1,2 м (від підлоги);
- 3** злив (відуар) і дитячі унітази для ясельної II групи раннього віку можуть встановлюватись без кабін;
- 4** висота встановлення умивальників для дітей ясельного віку приймається 0,4 м, а для дітей садового віку – 0,5 м, ванн на постаментах – 0,6 м.
- 5** Душова сітка з гнучким шлангом повинна встановлюватись на висоті 1,5 м над днищем піддона, на висоті 0,15 м над бортом піддона необхідно встановлювати додатковий кронштейн для підвішування душової сітки.

Таблиця. Особливості облаштування універсальної кабіни

Найменування приміщення	Умивальники		Унітази		Злив зі змішувачем	Піддон з душовою сіткою на гнучкому шланзі	Рушникосушитель
	Дитячий з туалетним краном	Дорослий зі змішувачем	Дитячий	Дорослий			
Туалетна ясельних (інклюзивних) груп	2+1- в універсальній кабіні	1	1- в універсальній кабіні	1	1	1 глибокий	1
Туалетна садових (інклюзивних) груп	4+1- в універсальній кабіні	-	3+1- в універсальній кабіні	1	-	1 мілкий	1

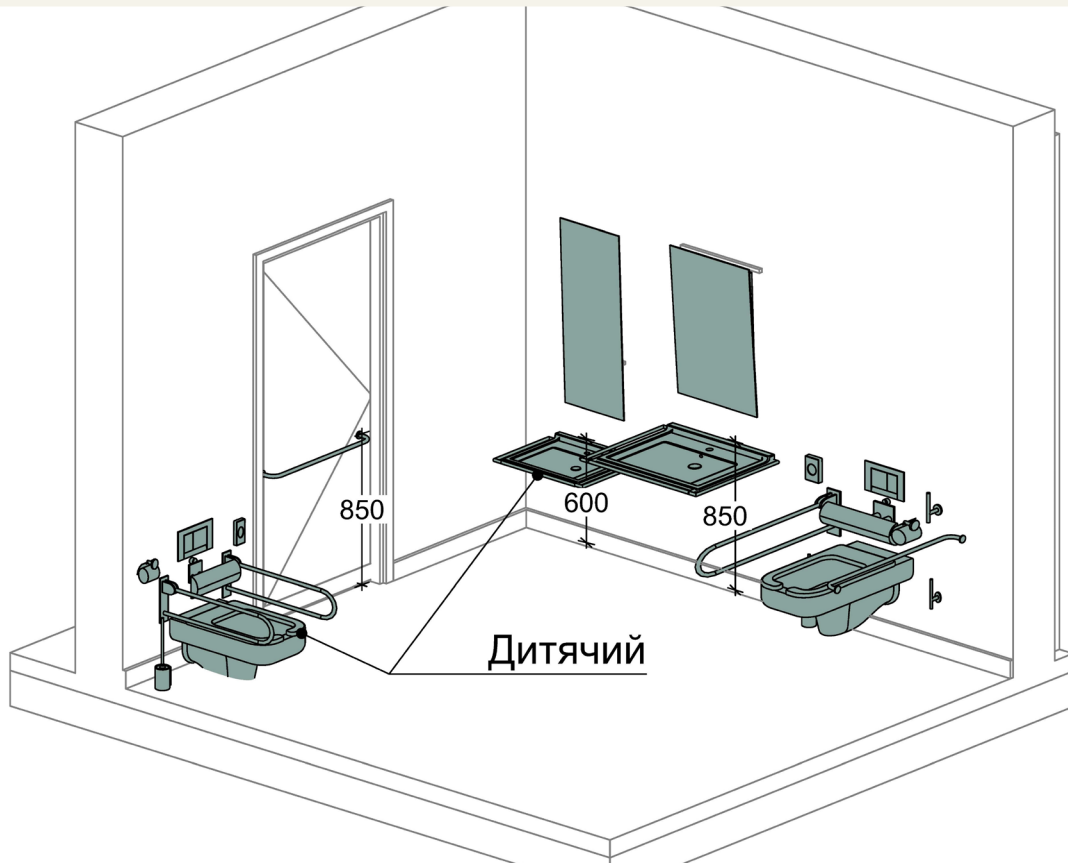


Рис. 6. Схематичне зображення санітарно-гігієнічної кімнати для дітей з інвалідністю (розміри зазначені у міліметрах).

2. Територія та будівлі закладів загальної середньої освіти.

2.1. Територія

2.1.1. Спортивні майданчики

- 1 покриття спортивних майданчиків має бути ударопоглинальним;
- 2 устаткування не має гострих кутів та елементів, що стирчать і на які можна наштотхнутись;
- 3 за наявності глядацьких місць, або місць відпочинку слід облаштовувати місця для сидіння зі спинками та поручнями;
- 4 поруч з майданчиком наявне приміщення для переодягання, окреме для дівчат та хлопців.

2.1.2. Вхід до будівлі

- 1 наявна зовнішня тактильна табличка, що містить основну інформацію про об'єкт, назву об'єкта, години роботи;
- 2 у разі наявності сходів – вони продубльовані пандусом, а за неможливості встановлення пандуса – підйомником;
- 3 ухил пандуса становить не більше ніж 8 % (на 1 м довжини не більше 8 см підйому), уздовж обох боків усіх сходів і пандусів встановлено огорожу з поручнями;
- 4 наявне контрастне маркування кольором першої/останньої сходинки;



- 1 паралельно сходам, перед та після сходового маршруту розташована попереджувальна тактильна смуга;
- 2 двері облаштовані спеціальними пристосуваннями для фіксації дверних полотен в положенні "зачинено" і "відчинено" та доводчиками, не потребують значних зусиль для відкривання дітьми, мають понижену ручку;

- 3 у разі наявності прозорих дверних (фасадних) конструкцій на них нанесено відповідне контрастне маркування кольором на висоті 0,3 м, 1,0 – 1,5 м;
- 4 за наявності порогів висота кожного елемента порога не перевищує 0,02 м, кути порогів заокруглені;

2.1.3. Шкільний автобус:

- 1 місце висадки дітей зі шкільного автобуса має бути не далі ніж 50 м від головного входу;
- 2 шкільний автобус є низькопідлоговим з висувною апареллю, у якому передба-

чений простір для дітей на кріслі колісному та місця для дітей з інвалідністю;

- 3 водій автобуса має знати основні правила обслуговування осіб з інвалідністю на транспорті.

2.2. Будівля

2.2.1. Вестибюль та коридор

- 1 наявні місця очікування для дорослих та місце отримання довідкової інформації для учнів та їх батьків;
- 2 стенди з інформацією для дітей розміщені на доступній висоті, виконані збільшеним шрифтом, легким для сприйняття, з простими піктограмами та простою мовою;

- 3 шляхи руху доступні для відвідувачів закладу, які належать до маломобільних груп населення, позначені міжнародним символом доступності;

- 4 для дітей з порушеннями зору, у тому числі зі зниженим зором, необхідно пішохідні зони в приміщенні закладу облаштовувати контрастними рельєфними лініями.

2.2.2. Місця для зберігання речей та гардероб

- 1 наявне приміщення для зберігання крісел колісних;
- 2 за наявності індивідуальних учнівських шаф для зберігання, наявні не менше двох шаф заввишки не більше 1,7 м, у тому числі для зберігання милиць і протезів;

- 3 у закладі з організацією інклюзивного навчання передбачається загальний гардероб із виділеною зоною для дітей з інвалідністю. Для учнів перших-четвертих класів допускається встановлювати шафи з габаритами 0,4 м – 0,6 м (або вішалки) для верхнього одягу дітей з інвалідністю у класному приміщенні;

2.2.3. Навчальні приміщення

- 1 у навчальних класах та аудиторіях ширина проходів між партами повинна бути не менше ніж 1,2 м;
- 2 якщо до зони, де розміщується стіл вчителя або викладача веде сходинок, вона повинна бути

продубльована пандусом або підлога кабінету виконана в один рівень;

- 3 навчальна дошка має знаходитись на рівні не вище ніж 0,8 м або мати регульовану висоту;



- 4 покриття підлоги має бути рівне та неслизьке;
- 5 забезпечено достатнє освітлення навчальних приміщень;
- 6 для перегляду навчальних матеріалів на інтерактивних дошках, екранах та проекторах на вікнах наявні жалюзі;
- 7 для учнів перших класів наявне приміщення класів-ігрових із розрахунку не менше 2,9 м кв. на одного учня;
- 8 для орієнтування дітей з порушеннями слуху у класах, навчальних кабінетах та лабораторіях слід встановлювати сигнальні лампочки (маячки), що сповіщатимуть про початок і закінчення уроку.
- 9 місця для дітей зі зниженим слухом слід обладнувати електроакустичними приладами та індивідуальними навушниками та розміщувати на відстані не більше ніж 10 м від джерела звуку.

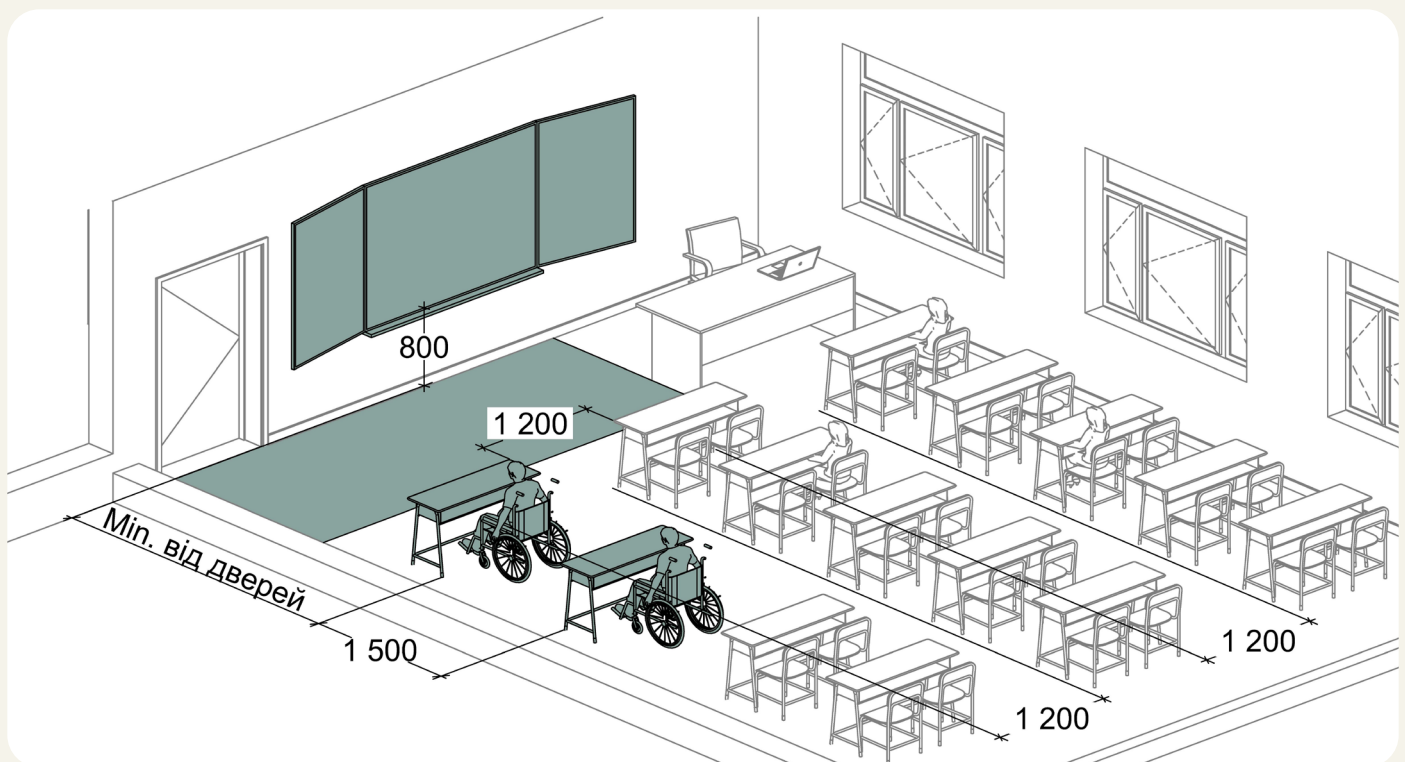


Рис.7. Схематичне зображення навчального класу (розміри зазначені у міліметрах).

2.2.4. Окремі приміщення для організації інклюзивного навчання:

- 1 у спальнях для денного відпочинку (у тому числі сну) дітей перших класів з інклюзивним навчанням слід передбачати спальні місця для осіб з інвалідністю та осіб з особливими освітніми потребами із розрахунку 4,5 м кв. на місце (в окремих зонах або кімнатах для хлопчиків та дівчаток);
- 2 за необхідності денного відпочинку осіб з інвалідністю та осіб з особливими освітніми потребами (з порушенням здоров'я, дітей з інвалідністю) других-четвертих класів і старших, допускається передбачати окремі спальні на 2-4 місця (для хлопчиків та дівчаток) із розрахунку від 3 м кв. до 4,5 м кв. на місце;
- 3 у закладах для організації інклюзивного навчання влаштовується ресурсна кімната площею не менше ніж 24 м кв., яка мобільними меблями поділяється на зони: навчальну, побутово-практичну (кухня та їдальня) тощо з відповідним обладнанням.
- 4 у приміщеннях медичного обслуговування в закладі загальної середньої освіти для можливості організації інклюзивного навчання, рекомендується додатково перед-



бачати фізіотерапевтичний кабінет – 18 м кв., кабінет зубного лікаря – 16 м кв., а також включати логопедичний кабінет площею не менше ніж 12 м кв., зал лікувальної фізкультури (для реабілітаційних занять осіб з особливими освітніми потребами) – не менше ніж 60 м кв. (із розрахунку 6,0 м кв. на одного учня).

5 як зал лікувальної фізкультури для осіб з особливими освітніми потребами допускається використовувати тренажерно-гімнастичний фізкультурно-спортив-

ний зал або універсальний зал для учнів перших-четвертих класів.

6 для проведення корекційно-розвиткових занять з особами з інвалідністю та особами з особливими освітніми потребами слід передбачати кабінет учителя-дефектолога (тифлопедагога, сурдопедагога, олігофренопедагога, ортопедагога), а також кабінет практичного психолога і соціального педагога, площа яких повинна складати не менше ніж 12 м кв.

2.2.5. Вчительські:

1 облаштування спеціальних зон відпочинку для вчителів, де можна відновити сили в комфортних умовах;

2 приміщення мають бути сплановані так, щоб вчителі могли вільно пересуватися, особливо в зонах підвищеної активності;

3 дверні прорізи повинні бути не менше 90 см, проходи між меблями 1,2 м.

4 облаштовані робочі місця для перевірки зошитів та місця для їх зберігання;

5 облаштовані шафи для зберігання особистих речей вчителів.

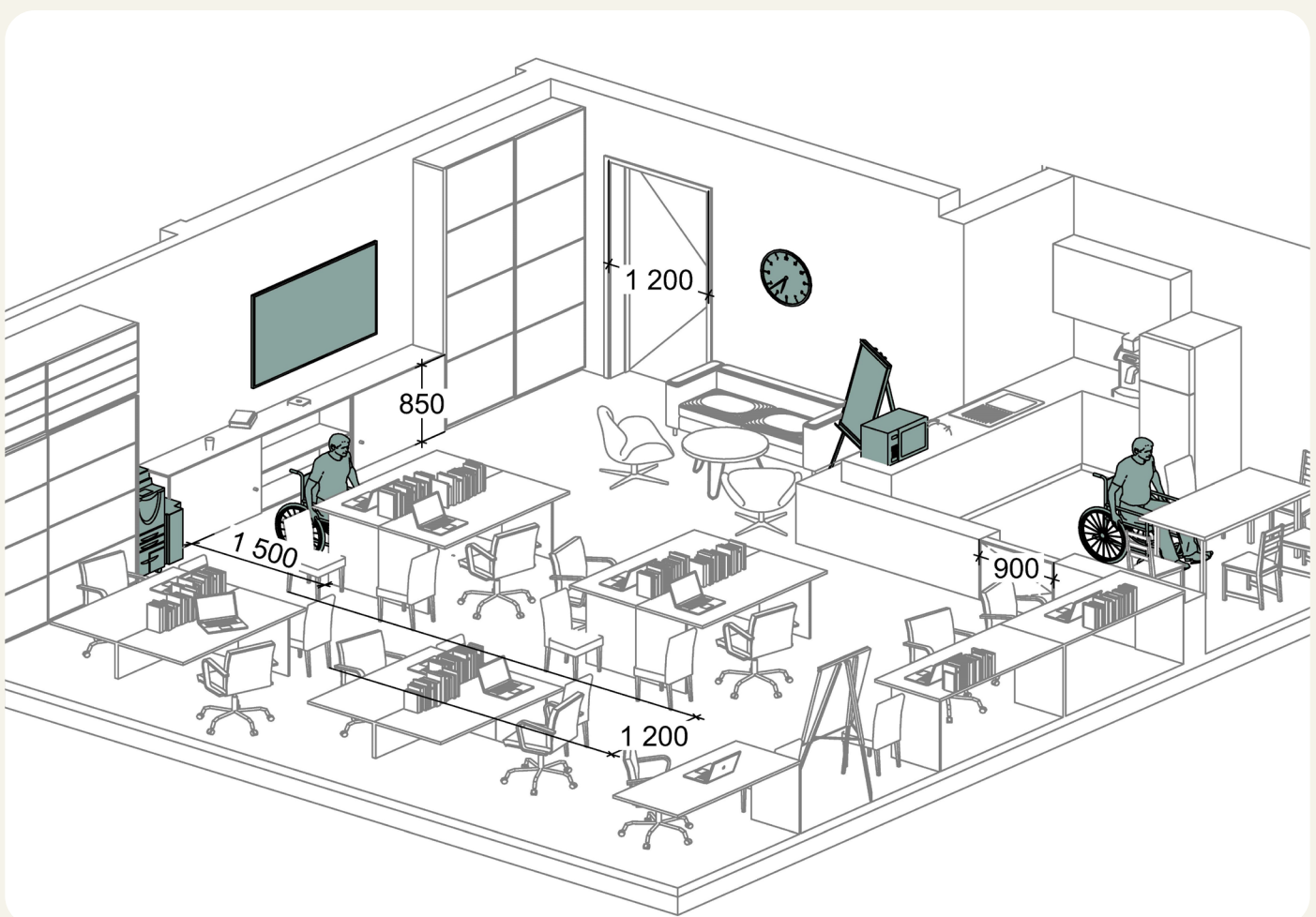


Рис.8. Схематичне зображення вчительської (розміри зазначені у міліметрах).



2.2.6. Їдальня

- 1 місця в обідньому залі їдальні закладу загальної середньої освіти для осіб з інвалідністю та осіб з особливими освітніми потребами приймають із розрахунку від 2,0 м кв. до 3,0 м кв. на одне посадкове місце.
- 2 місця для осіб з інвалідністю слід розташувати поблизу від евакуаційного виходу;
- 3 транзитна зона між столами має бути не менше 1,8 м;
- 4 умивальник повинен бути встановлений на двох висотах, що підходить для дітей, або його висота повинна регулюватися;
- 5 зона видачі їжі розміщена на доступній висоті для дитини не вище 0,8 м;
- 6 столи передбачити як для індивідуального прийому їжі, так і для групового;
- 7 мають бути вільні місця для дитини, що переміщується на кріслі колісному з вільним простором під столом для ніг;
- 8 столи та стільці бажано робити регульованими під різний вік дітей.

Додаткова рекомендація:

у зоні умивальника рекомендовано встановлювати сенсорний дозатор мила, сенсорний паперовий диспенсер.

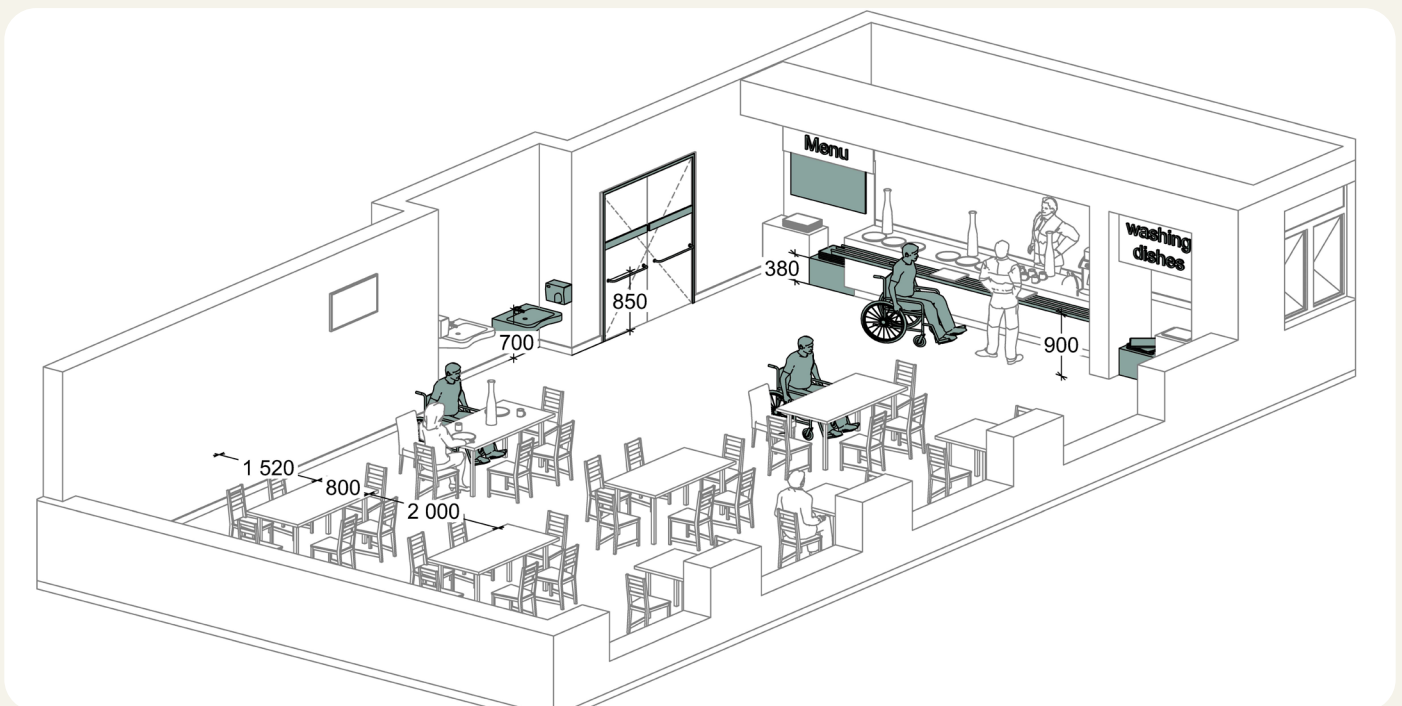
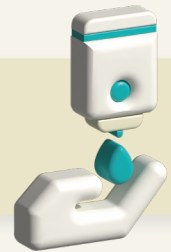


Рис.9. Схематичне зображення їдальні (розміри зазначені у міліметрах).

2.2.7. Спортивний зал

- 1 у залі наявне ударопоглинальне покриття.
- 2 зал поділений на зони відповідно до типів занять спортом.
- 3 наявна чоловіча і жіноча роздягальня з душем доступним для маломобільних груп населення, окремою кабінкою для переодягання.



- 4** у закладі з організацією інклюзивного навчання слід передбачати фізкультурно-спортивний зал для загальнофізичної підготовки і спортивних ігор (з габаритами не менше ніж 24 м × 12 м), тренажерно-гімнастичний (не менше ніж 18 м × 9 м) та універсальний зали для учнів перших-четвертих класів (з габаритами не менше ніж 12 м × 12 м);
- 5** при кожному фізкультурно-спортивному залі необхідно розміщувати спорядну кімнату, площею не менше ніж 18 м кв., при універсальному залі для молодших школярів – інвентарну кімнату, площею не менше ніж 6 м кв.;
- 6** тренажерно-гімнастичний фізкультурно-спортивний зал і універсальний зал для учнів перших – четвертих класів можуть використовуватися для реабілітаційних занять осіб з інвалідністю та осіб з особливими освітніми потребами або як зал лікувальної фізкультури (ЛФК) для дітей усього закладу (за його відсутності у групі медичних приміщень);
- 7** у роздягальнях при фізкультурно-спортивних залах, універсальних залах для учнів перших-четвертих класів і плавальних басейнах обладнання для дітей з особливими освітніми потребами повинно мати габарити не менше ніж:
 - шафи 0,4 м × 0,6 м,
 - лави – 0,6 м × 0,8 м,
 - кабінки туалетів – 1,8 м × 1,65 м,
 - кабінки душових – 1,8 м × 1,8 м;
- 8** необхідно передбачати як мінімум дві роздягальні для хлопчиків та дівчаток. Площа кожної роздягальні на 10 учнів для класу з інклюзивним навчанням (у тому числі на 7-8 дітей без інвалідності і від одного до трьох дітей з особливими освітніми потребами, з них до двох дітей з особливими освітніми потребами, що користуються кріслами колісними, милицями або іншими спеціальними засобами пересування) має становити не менше ніж 15 м кв. (включаючи зону для розвороту крісла колісного 1,5 м × 1,5 м).

2.2.8. Актівий зал

- 1** для розміщення місць для осіб з інвалідністю та осіб з особливими освітніми потребами в актовому залі закладу загальної середньої освіти площу на одне місце слід приймати із розрахунку не менше ніж 1,0 м кв., для дітей, що користуються кріслами колісними, – не менше ніж 1,8 м кв.;
- 2** місця в актових залах для осіб з інвалідністю та осіб з особливими освітніми потребами, у тому числі тих, що користуються кріслами колісними, пересуваються на милицях або за допомогою інших засобів, слід розміщувати у першому ряду або тому, який виходить на самостійний шлях евакуації, та який не перетинається зі шляхами евакуації іншої частини школярів, із забезпеченням відповідного простору для розвороту крісла колісного (не менше ніж 1,5 м × 1,5 м);
- 3** місця для осіб з порушенням слуху слід розміщувати на відстані не більше ніж 10 м від джерела звуку;
- 4** допускається застосовувати в залах індивідуальні слухові безпроводні пристрої або обладнати їх спеціальними персональними приладами посилення звуку. Ці місця слід розташовувати в зоні комфортної видимості сцени і, за наявності, перекладача жестової мови;
- 5** поодинокі сходинокі замінені пандусами, а за неможливості руху між рядами через облаштовані сходинокі, передбачити бодай один шлях від входу в зал до місць глядачів;
- 6** для підйому осіб з інвалідністю та осіб з особливими освітніми потребами в актовому залі на естраду необхідно передбачити пандус з уклоном не більше ніж 8 % (1:12);
- 7** у залах місткістю більше ніж 50 людей, обладнаних сидячими місцями, необхідно передбачити не менше ніж 4 % крісел з умонтованими системами індивідуального прослуховування.

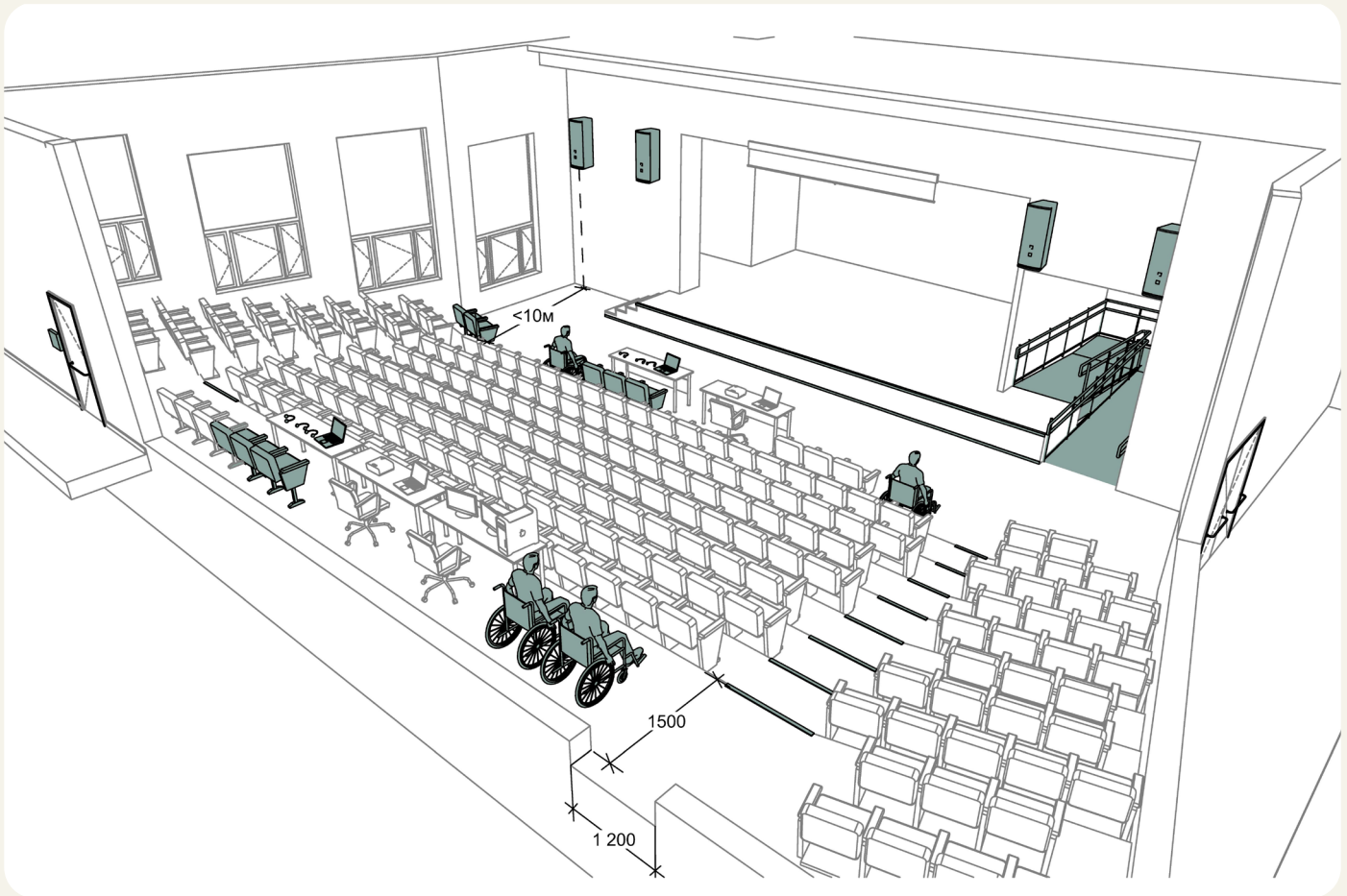


Рис. 10. Схематичне зображення актової зали (розміри зазначені у міліметрах).

2.2.9. Бібліотека

- 1 для забезпечення інклюзивності та доступності інформації для людей з порушеннями зору, бібліотека повинна мати тифлоперекладача або пристрої, що здійснюють перетворення тексту у цифровий формат, та озвучують текст. Це можуть бути як сучасні технічні засоби, такі як програмне забезпечення або пристрої для перекладу тексту в тактильні або аудіоформати. Завдяки цьому, користувачі з порушеннями зору зможуть легко отримувати доступ до літератури та інформації, яка зберігається в бібліотеці;
- 2 проходи між столами та книжковими полицями повинні бути не менше 1,2 м завширшки. Це забезпечить достатній простір для безпечного та комфортного пересування, а також дасть змогу особам з інвалідністю легко орієнтуватися у бібліотеці;
- 3 бібліотека повинна мати сучасну електронну картотеку, яка забезпечує доступ до каталогу книг та інших матеріалів у цифровому форматі;
- 4 Важливою є наявність електронної картотеки, яка дозволяє швидко і легко знаходити необхідні ресурси, а також вона може бути адаптована для використання людьми з функціональними порушеннями. Це включає можливість роботи зі збільшеним текстом, голосовими підказками та іншими функціями;
- 5 у бібліотеці має бути доступний Інтернет для всіх відвідувачів, що дозволить користувачам мати доступ до онлайн-ресурсів, навчальних матеріалів, цифрових книг та інших необхідних інформаційних ресурсів.

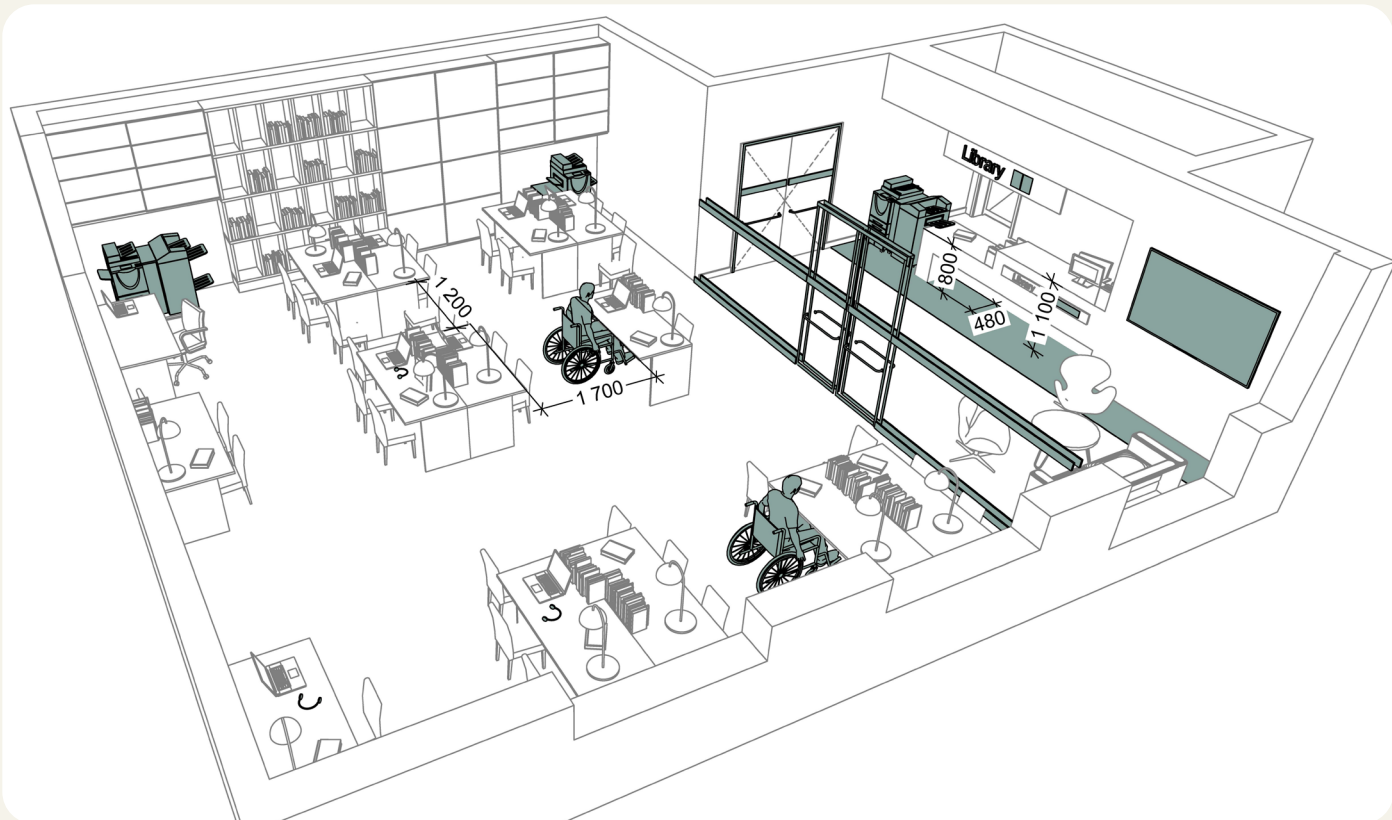


Рис. 11. Схематичне зображення бібліотеки у закладі освіти (розміри зазначені у міліметрах).

3. Територія та будівлі закладів професійної (професійно-технічної), фахової передвищої та вищої освіти

3.1. Територія

3.1.1. Входи до будівель (корпусів).

- 1 пішохідні шляхи руху до всіх корпусів та будівель є доступними, на шляху до них відсутні бар'єри, перешкоди у вигляді бордюрів, сходів, клумб, малих архітектурних форм тощо;
- 2 наявна зовнішня тактильна табличка, що містить основну інформацію про об'єкт, назву об'єкта, години роботи;
- 3 у разі наявності сходів – вони продубльовані пандусом, а за неможливості встановлення пандуса – підйомником;
- 4 ухил пандуса становить не більше ніж 8 % (на 1 м довжини не більше 8 см підйому), уздовж обох боків усіх сходів і пандусів встановлено огорожу з поручнями;
- 5 наявне контрастне маркування кольором першої/останньої сходинки;
- 6 паралельно сходам, перед та після сходового маршу розташована попереджувальна тактильна смуга.
- 7 двері облаштовані спеціальними пристосуваннями для фіксації дверних полотн в положенні "зачинено" і "відчинено" та доводчиками, не потребують значних зусиль для відкриття, мають понижену ручку;
- 8 у разі наявності прозорих дверних (фасадних) конструкцій на них нанесено відповідне контрастне маркування кольором на висоті 0,3 м, 1,0 – 1,5 м;
- 9 за наявності порогів висота кожного елемента порога не перевищує 0,02 м, кути порогів заокруглені;



3.1.2. Стадіон для занять спортом.

- 1 стадіон має бути легкодоступним для під'їзду глядачів на кріслах колісних або інших допоміжних засобах пересування;
- 2 під'їзні шляхи до стадіону повинні мати чіткі покажчики, що позначають напрям руху, тактильна плитка до стадіону або з під'їзду до стадіону з будь-якого напрямку;
- 3 забезпечено доступний вхід і місця для глядачів з інвалідністю та інших маломобільних груп населення та осіб, що їх супроводжують.
- 4 місця для осіб з інвалідністю слід передбачити у першому ряду;
- 5 якщо до першого ряду трибун ведуть сходи, їх продубльовано нормативним пандусом або підйомником;
- 6 забезпечено доступ МГН до приміщення для переодягання, місць зберігання особистих речей, у тому числі наявне приміщення для зберігання крісел колісних та інших допоміжних засобів пересування.

3.2. Будівля навчального корпусу

3.2.1. Вестибюль

- 1 наявна план-схема приміщення, інформаційні покажчики виконані у вигляді піктограм, у текстовому та тактильному форматі;
- 2 наявний безперешкодний доступ до гардероба;
- 3 за наявності рецепції або стійки довідкової інформації вона є дворівневою – для обслуговування людей стоячи та сидячи;
- 4 стенди з інформацією розміщені на доступній висоті, виконані збільшеним шрифтом, легким для сприйняття, з простими піктограмами та простою мовою.

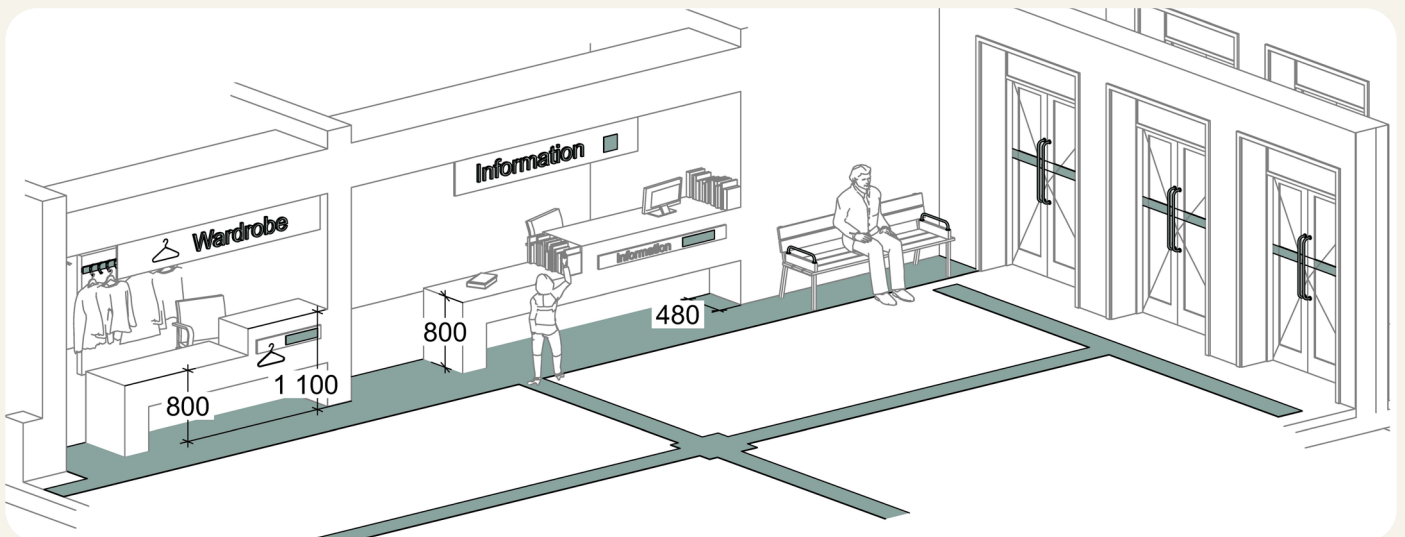


Рис. 12. Схематичне зображення вестибюлю та гардеробу (розміри зазначені у міліметрах).

3.2.2. Лекційні приміщення

- 1 у лекційних аудиторіях, у яких до місць сидіння ведуть сходи, необхідно передбачити місце для особи на кріслі колісному у першому ряду, що не загороджує переміщенню інших осіб (параметри одного місця без врахування парти – 950 мм завширшки – 1000 мм довжина);



- 2** місця для осіб з порушенням слуху слід розміщувати на відстані не більше ніж 10 м від джерела звуку;
- 3** допускається застосовувати в залах індивідуальні слухові безпроводні пристрої або обладнувати спеціальними персональними приладами посилення звуку. Ці місця слід розташовувати в зоні комфортної видимості сцени і, за наявності, перекладача жестової мови;
- 4** лекційні зали наявні прилади для осіб з порушенням слуху;
- 5** для осіб з порушенням зору навчальний матеріал слід подавати у читальному цифровому форматі, дублювання матеріалу, який подається у голосовому форматі.

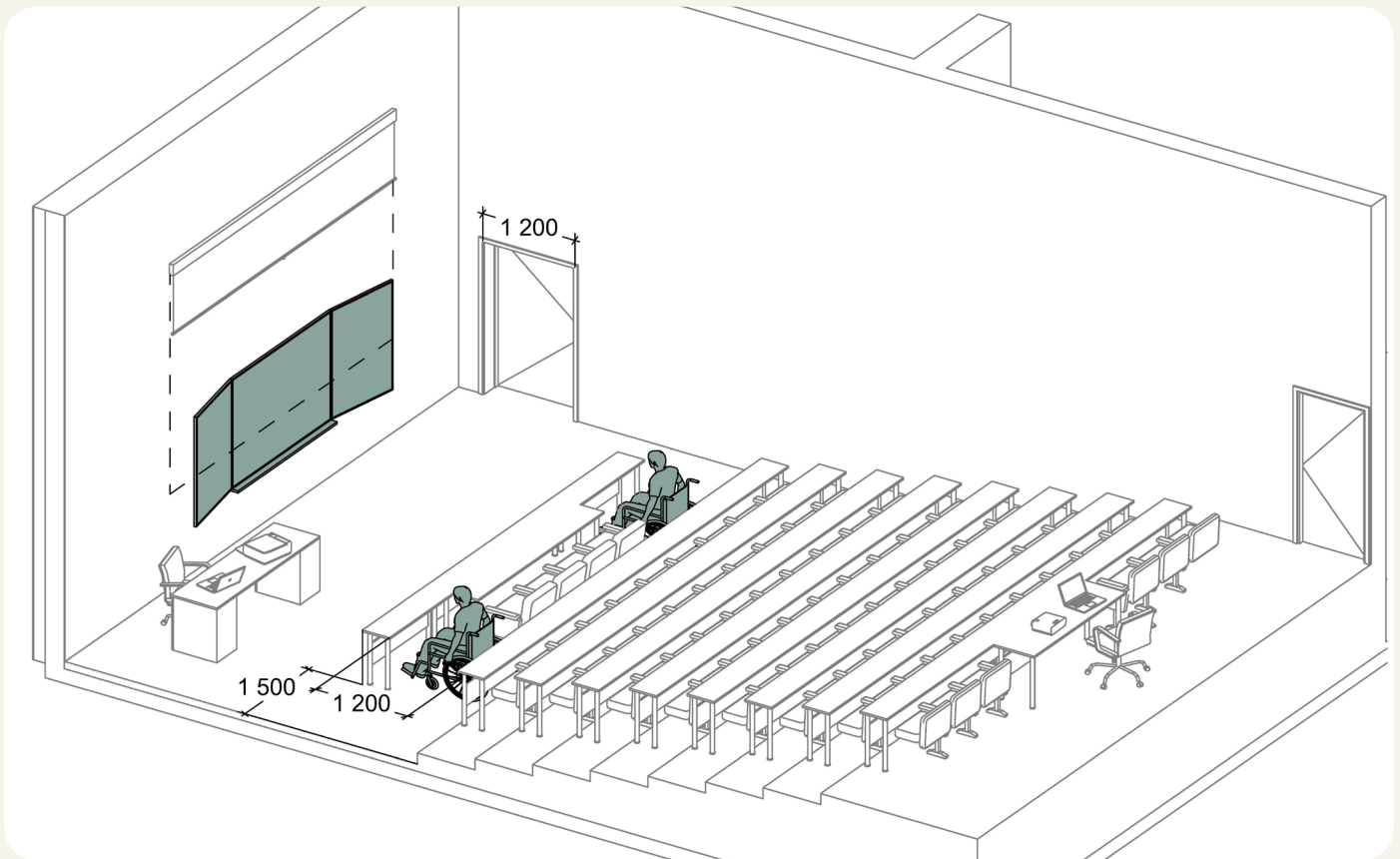


Рис. 13. Схематичне зображення лекційної аудиторії (розміри зазначені у міліметрах).

3.2.3. Лабораторні та виробничі приміщення

- 1** висота столів у лабораторних приміщеннях не повинна перевищувати 0,9 м, що дозволяє особам з інвалідністю, включно з користувачами крісел колісних, комфортно працювати за столом;
- 2** проїзди між обладнанням і столами в кабінеті бути не менше ніж 1,2 м, що забезпечить зручне і безпечне пересування приміщенням;
- 3** висота обладнання, яке використовується в лабораторних приміщеннях, регулюється, що дозволяє адаптувати робочі місця відповідно до потреб різних користувачів;
- 4** у лабораторних та виробничих приміщеннях необхідно забезпечити безпеку осіб з інвалідністю під час роботи з обладнанням. Це може включати спеціальні захисні засоби, попереджувальні знаки, адаптовані інструкції з використання обладнання та підтримку викладачів для надання допомоги у разі потреби.

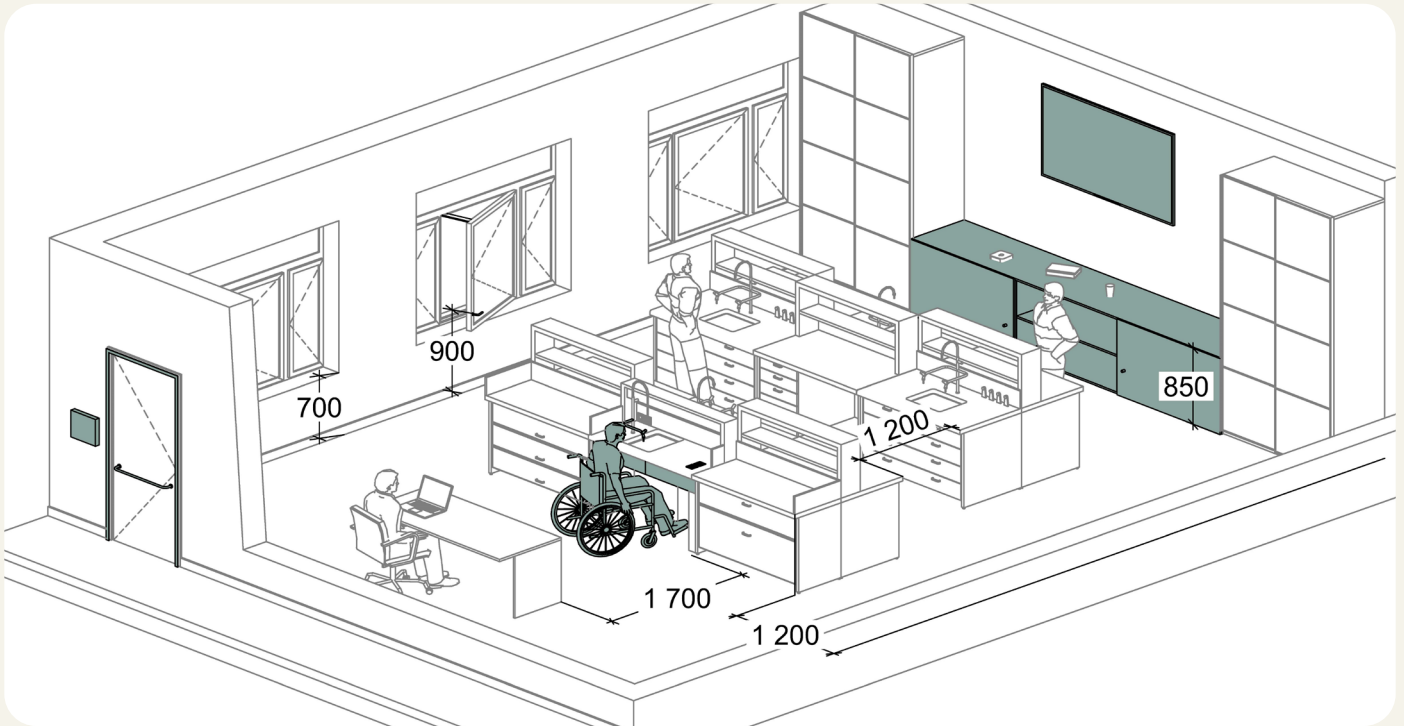


Рис.14. Схематичне зображення лабораторної аудиторії (розміри зазначені у міліметрах).

3.2.4. Кабінети для викладачів та кафедри

- 1 облаштування спеціальних зон відпочинку для вихователів, де можна відновити сили в комфортних умовах;
- 2 приміщення мають бути сплановані так, щоб вихователі могли вільно пересуватися, особливо в зонах підвищеної активності;
- 3 дверні прорізи повинні бути не менше 90 см, проходи між меблями 1,2 м.
- 4 облаштовані робочі місця для перевірки робіт студентів та місця для їх зберігання;
- 5 облаштовані шафи для зберігання особистих речей викладачів.

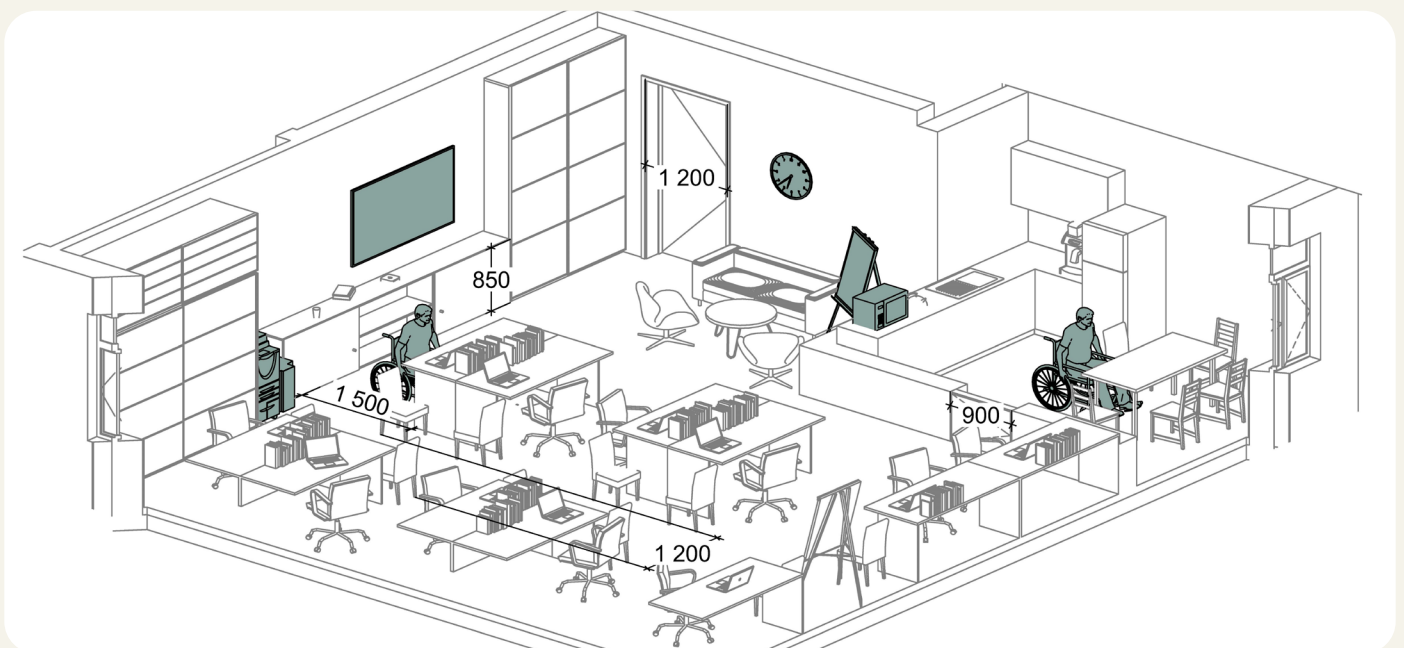


Рис 15. Схематичне зображення кабінету для викладачів та кафедри (розміри зазначені у міліметрах)



3.2.5. Бібліотека

- 1** для забезпечення інклюзивності та доступності інформації для людей з порушеннями зору, бібліотека повинна мати тифлоперекладача або пристрої, що здійснюють перетворення тексту у цифровий формат, та озвучують текст. Це можуть бути як сучасні технічні засоби, такі як програмне забезпечення або пристрої для перекладу тексту в тактильні або аудіоформати. Завдяки цьому, користувачі з порушеннями зору зможуть легко отримувати доступ до літератури та інформації, яка зберігається в бібліотеці;
- 2** проходи між столами та книжковими полицями повинні бути не менше 1,2 м завширшки. Це забезпечить достатній простір для безпечного та комфортного пересування, а також дасть змогу особам з інвалідністю легко орієнтуватися у бібліотеці;
- 3** бібліотека повинна мати сучасну електронну картотеку, яка забезпечує доступ до каталогу книг та інших матеріалів у цифровому форматі;
- 4** електронна картотека дозволяє швидко і легко знаходити необхідні ресурси, а також може бути адаптована для зручності використання людьми з функціональними порушеннями. Це включає можливість роботи зі збільшеним текстом, голосовими підказками та іншими функціями;
- 5** у бібліотеці має бути доступний Інтернет для всіх відвідувачів, що дозволить користувачам мати доступ до онлайн-ресурсів, навчальних матеріалів, цифрових книг та інших необхідних інформаційних ресурсів.

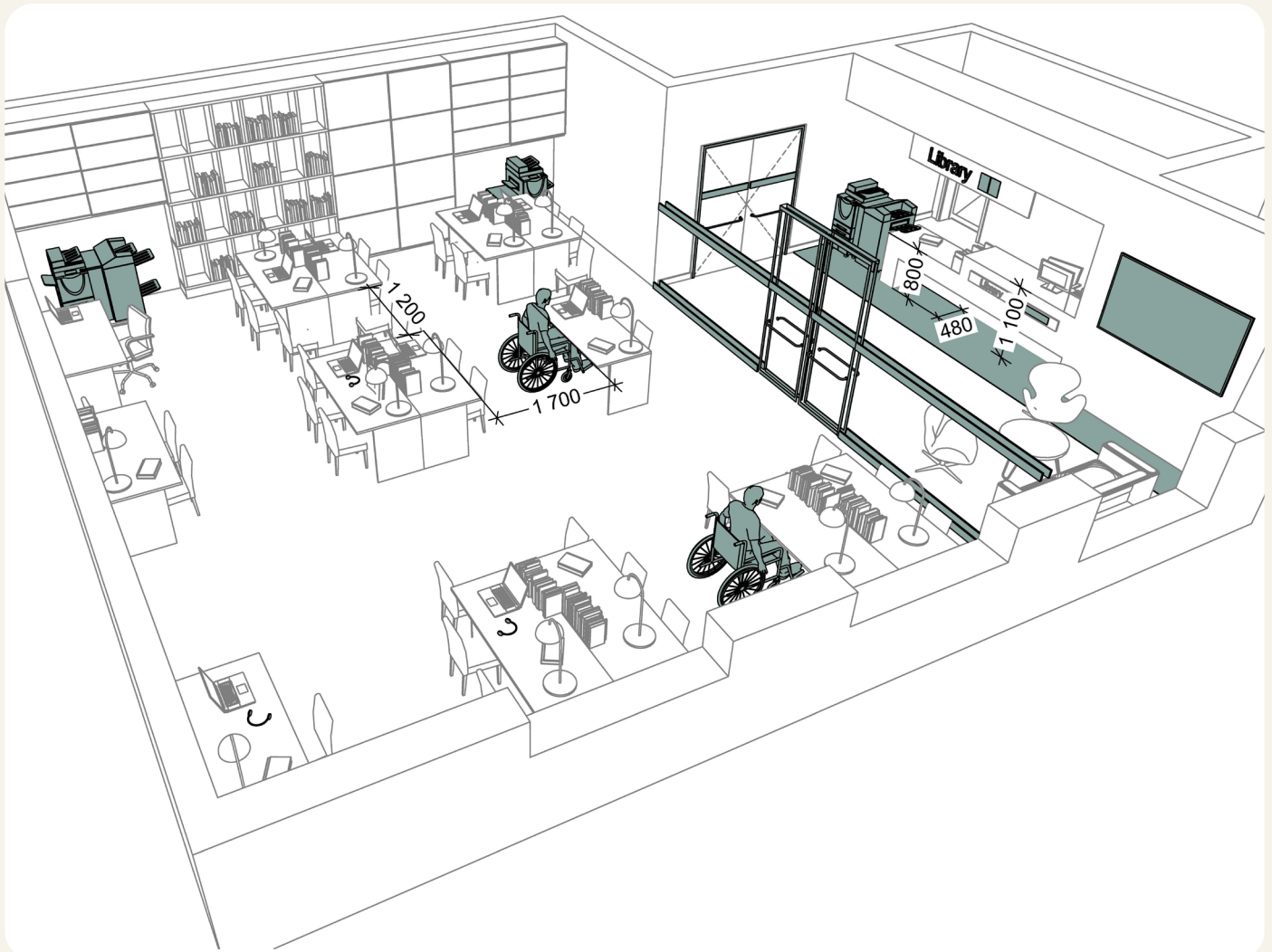


Рис 16. Схематичне зображення бібліотеки (розміри зазначені у міліметрах)



3.2.6. Їдальня та буфет

- 1 транзитна зона між столами має бути не менше 1,8 м.;
- 2 наявна зона для дезінфекції рук, умивальник, сенсорний дозатор мила, паперовий диспенсер;
- 3 у буфетах зона прилавка має бути дворівневою для осіб що стоять і осіб на кріслі колісному – не вище 0,8 м.;
- 4 столи слід передбачити як для індивідуального прийому їжі, так і для групового;
- 5 мають бути місця для осіб, що переміщується на кріслі колісному з вільним простором під столом для ніг.

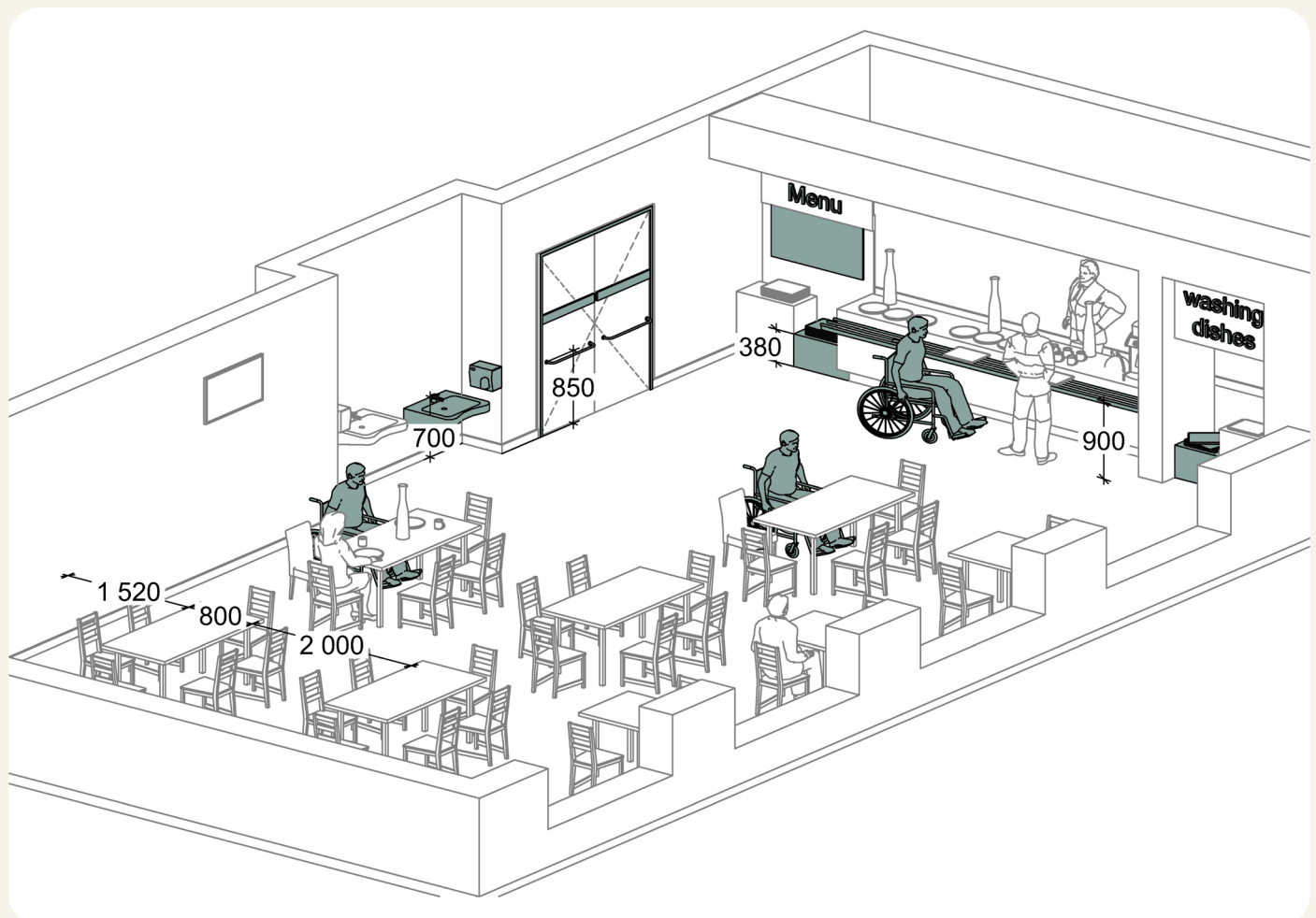


Рис. 17. Схематичне зображення їдальні (розміри зазначені у міліметрах)

3.3. Будівля спортивного комплексу

- 1 у будинку повинен бути як мінімум один вхід, пристосований для маломобільних груп населення;
- 2 зовнішні сходи і пандуси повинні мати поручні, вхідний майданчик при входах, повинна мати: навіс, водовідвід, а залежно від місцевих кліматичних умов – підігрів;
- 3 поверхні покриття вхідних майданчиків і тамбурів повинні бути твердими, не допускати ковзання при намоканні, мати ухил у межах 1-2 %;
- 4 конструктивні елементи всередині будинків, які розташовані на шляхах руху, стінах і інших поверхнях, повинні мати заокруглені краї, а також не



повинні виступати більше ніж на 0,1 м на висоті від 0,7 до 2,0 м від рівня підлоги. При розміщенні елементів на окремі опори вони не повинні виступати більше ніж на 0,3 м.

5 під маршем відкритих сходів і інших нависаючих елементів усередині будинку, що заввишки менше ніж 1,9 м, слід встановлювати бар'єри, огорожі;

6 у приміщеннях роздягалень при спортивних спорудах для осіб з інвалідністю, слід передбачати:

- місця для зберігання крісел колісних;
- індивідуальні kabіни (площею кожна не менше 4 м кв.) з розрахунку по одній

- kabіні на трьох осіб, які одночасно займаються і користуються кріслами колісними;
- індивідуальні шафи для одягу (не менше двох) висотою не більше 1,7 м, у тому числі для зберігання милиць і протезів;
- лави завдовжки не менше 3 м, завширшки не менше 0,7 м і заввишки не більше 0,5 м.

Навколо лави повинен бути забезпечений вільний простір для під'їзду крісла колісного.

7 у кімнаті відпочинку при роздягальнях слід передбачити додаткову площу не менше 0,4 м кв. на кожну з осіб з інвалідністю в кріслі колісному, що одночасно займаються, а кімната відпочинку при сауні повинна бути площею не менше 20 м кв.

3.4. Гуртожитки для проживання студентів

1 ширина вхідних дверей, внутрішніх дверей до кімнат та приміщень має бути не менше ніж 0,9 м у просвіті (у разі неможливості розширення дверних прорізів, дозволяється встановлювати двері не менше ніж 0,8 м ширини);

2 ширина коридорів у гуртожитках має бути не менш ніж 1,8 м, щоб забезпечити зручне пересування, зокрема для людей, які користуються кріслами колісними;

3 для забезпечення вільного та безпечного пересування студентів гуртожитком, особливо тих, хто має обмежені фізичні можливості, на шляхах руху повинні бути відсутні будь-які перешкоди, такі як сходи, пороги або інші підвищення;

4 якщо в гуртожитку встановлено турнікет, його ширина має бути не менше ніж 1 м;

5 гуртожиток повинен мати спеціально облаштовані кімнати для проживання студентів з інвалідністю на першому поверсі. Ширина проїзду між меблями має бути не менше 1,2 м,

висота полиць у шафах не вище ніж 1,35 м. Заборонено розміщення студентів з інвалідністю на двоярусних ліжках;

6 кімнати мають бути обладнані всім необхідним для комфортного проживання, включаючи санітарно-гігієнічне приміщення з душем, обладнане з поручнями, відкидним кріслом, вільним простором радіусом 1,5 м та душовим піддоном без бортів;

7 якщо гуртожиток оснащений доступним ліфтом, можливе облаштування кімнат для осіб з інвалідністю на другому та вище поверхах;

8 студенти з інвалідністю, які проживають у гуртожитку, повинні мати безперешкодний доступ до всіх загальних приміщень, таких як читальна зала, кухня, пральня та санітарно-гігієнічні приміщення. Це включає доступ до цих приміщень без необхідності долати сходи або інші перешкоди, а також з урахуванням зручного розташування та обладнання.

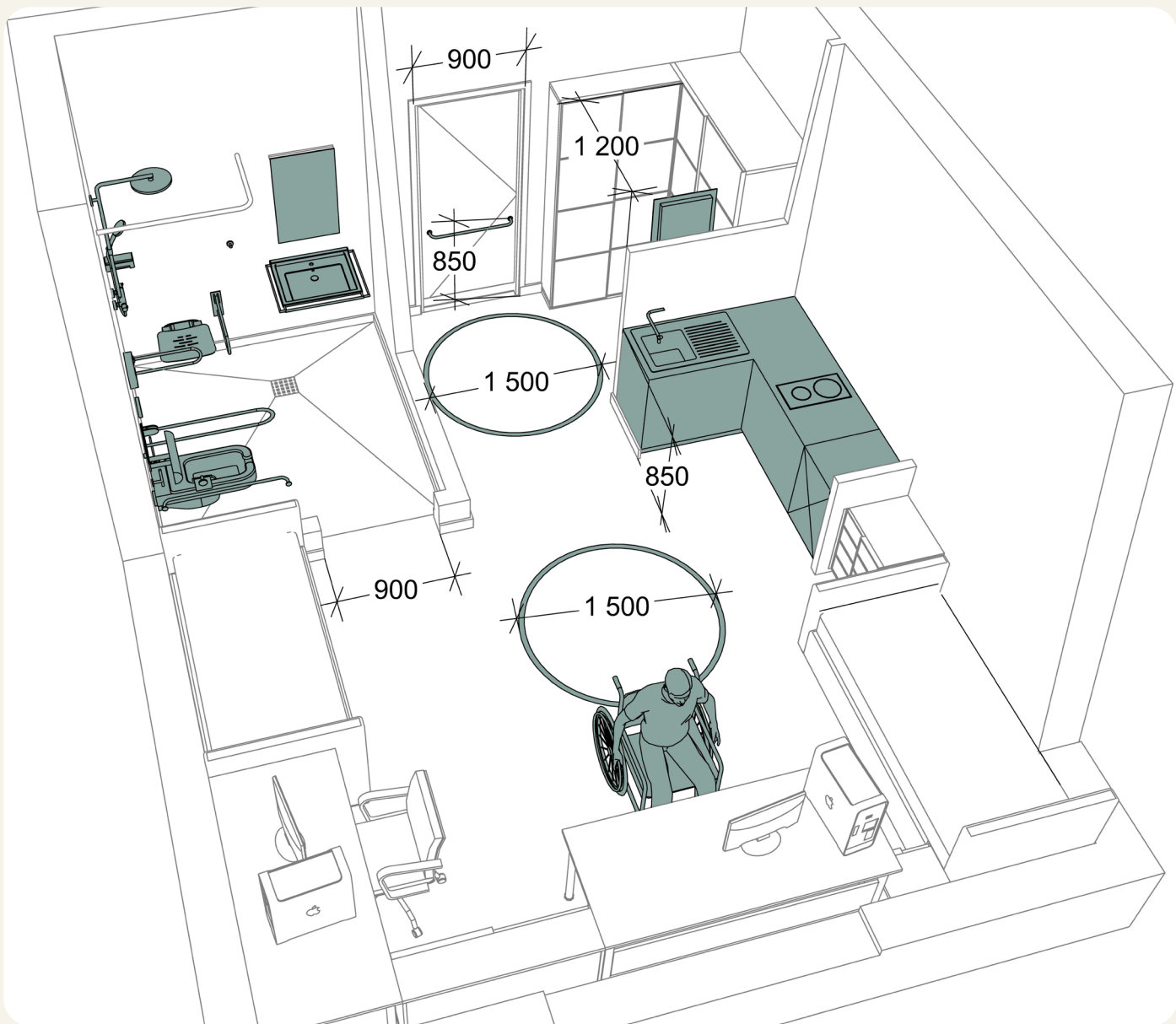


Рис. 17. Схематичне зображення кімнати для проживання у гуртожитку (розміри зазначені у міліметрах).

4. Захисні споруди цивільного захисту в закладах освіти

Основні положення щодо захисних споруд цивільного захисту та споруд подвійного призначення, призначених для укриття населення, встановлені в ДБН В.2.2-5:2023 «Захисні споруди цивільного захисту». Нижче наведено основні особливості пристосування доступності шляхів руху для маломобільних груп населення.

4.1. Шляхи до захисної споруди цивільного захисту

- 1** інформація про шляхи руху в укриття є доступною для МГН;
- 2** шляхи евакуації є доступними для осіб з інвалідністю, до входу в укриття веде пандус або електричний підйомник для МГН (вертикальний або похилий).



- 3** похилий електричний підйомник для МГН, що встановлюється вздовж сходового маршу, не повинен перешкоджати руху по сходах;
- 4** становлять не менше 1,8 м ширини, відсутні перепони та огорожі;
- 5** пристрої сповіщення про надзвичайну ситуацію адаптовані для сприйняття усіма особами з інвалідністю, насамперед особами, які пересуваються на кріслах колісних, мають порушення зору чи слуху.

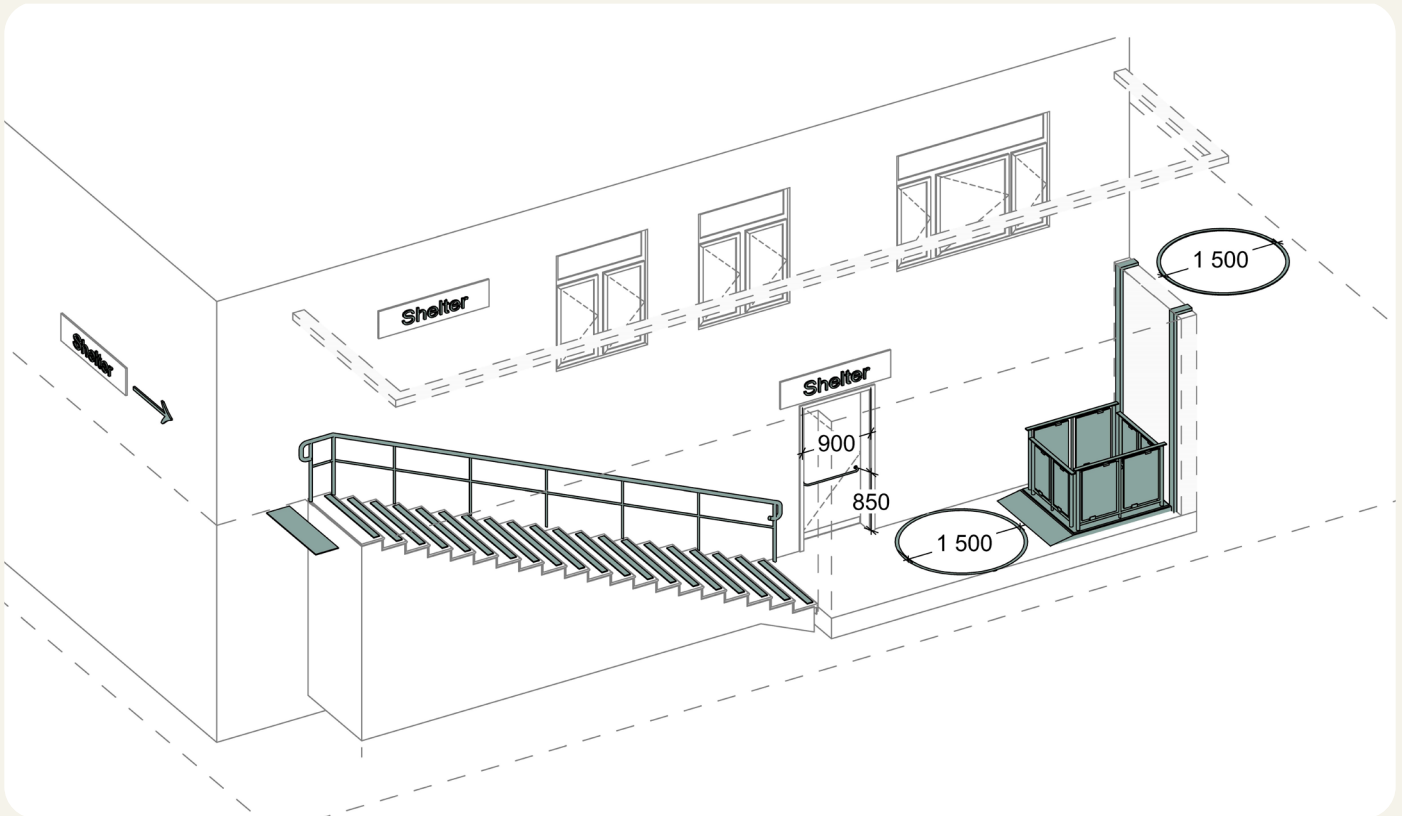


Рис. 18. Схематичне зображення входу до захисної споруди цивільного захисту (розміри зазначені у міліметрах).

4.2. Шляхи руху та приміщення в захисній споруді цивільного захисту:

- 1** входи до укриття є доступними, продубльовані пандусом, або забезпечені похилим або вертикальним підйомником;
- 2** вхідні та внутрішні двері шириною від 0,9 м, у яких відсутні пороги;
- 3** наявні візуальні та тактильні направляючі до приміщень всередині укриття, виконані простою мовою з піктограмами;
- 4** сходи до укриття в межах одного маршу однакові за формою в плані, за шириною сходинки і висотою підйому сходинок, а також мають контрастне маркування кольором першої/останньої сходинки. Паралельно сходам, перед та після сходового маршу розташована попереджувальна тактильна смуга;
- 5** наявне універсальне санітарно-гігієнічне приміщення для маломобільних груп населення.
- 6** місткість укриття розраховується відповідно до кількості учасників навчального процесу, детальні розрахунки кількості місць для сидіння, ліжок-трансформерів наведено в ДБН В.2.2-5:2023.



Розділ V. Чек-лист для обстеження на безбар'єрність закладів освіти

Елемент будівлі або споруди	Критерій доступності	Так/Ні
Вхідна група		
Паркомісця	На прилеглий території передбачені (заплановані) паркувальні місця для транспорту людей з інвалідністю (розмірами 3,5 м * 5 м, з розміткою та відповідним дорожнім маркуванням), що розташовані не далі ніж 50 м від входу до споруди	
Пішохідні доріжки	На території наявні пішохідні доріжки шириною не менше 1,8 м до всіх входів і виходів, з твердим та рівним покриттям, відокремлені від проїздів автотранспорту та велодоріжок	
Зовнішні сходи	На пішохідних шляхах відсутні перешкоди та/або перепади висот (в т.ч. зі сходами або пандусами), сходи мають поручні на висотах 0,7 та 0,9 м, краї першої та останньої сходинки промарковані контрастно, сходи продубльовані пандусом/підйомником	
Пандус / підйомник	Сходи продубльовані пандусом або підйомником для МГН, ухил пандуса становить не більш як 8 % (на 1 метр довжини не більше 8 сантиметрів підйому), ширина в просвіті не менше 1,2 м, поручні розташовані на висоті 0,7 та 0,9 м	
Тактильні смуги	Перед перешкодами, паралельно сходам, перед та після сходового маршруту розташована попереджувальна тактильна смуга	
Навігація	На вході/виході до/з будівлі встановлено план-схему будівлі на висоті 1,2-1,6 м з тактильним дублюванням інформації	
Шляхи руху всередині будівлі		
Тамбури	Перед входами/виходами з будівлі, в тамбурі, в коридорах, перед дверима у приміщення, в самих приміщеннях та зонах відпочинку передбачено вільний простір діаметром 1,5 м	
Коридори	Ширина коридорів, шляхів руху складає не менше 1,5 м, а ширина проходів у приміщеннях з меблями складає не менше 1,2 м	
Двері	Ширина усіх дверей (вхідних та внутрішніх) в просвіті становить не менше 0,9 м	
Пороги	Відсутні пороги, а за наявності порогів висота кожного елемента порога не перевищує 0,02 м, кути порогів заокруглені, за умови якщо елементи порогу перевищують 0,02 м - між горизонтальними ділянками підлоги влаштовані скоси або пандус	
Перешкоди	У приміщенні відсутні предмети /перепони (горизонтальні та такі, що виступають над поверхнею підлоги, конструкції, бордюри, пороги тощо) на шляхах руху осіб з інвалідністю	
Меблі та обладнання	Всі пристрої, обладнання, стійки рецепції, місця отримання довідкової інформації тощо розміщено на висоті 0,85-1,1 м та передбачають вільний простір для підходу шириною не менше 0,9 м	



Елемент будівлі або споруди	Критерій доступності	Так/Ні
Вхідна група		
Санітарно-гігієнічне приміщення	Наявна універсальна кабіна розміром не менше ніж 1,65 на 1,8 метра, обладнана поручнями відповідно до вимог, аварійною (тривожною) сигналізацією	
Сходи на поверсі	За наявності сходів на шляхах руху, вони продубльовані пандусом або підйомником для МГН, ухил пандуса становить не більш як 8 % (на 1 м довжини не більше 8 см підйому), ширина в просвіті не менше 1,2 м, поручні розташовані на висоті 0,7 та 0,9 м	
Вертикальні шляхи руху всередині будівлі (для багатопверхових закладів освіти)		
Ліфт	Не менше ніж один ліфт має ширину дверей не менше 0,9 м, кабіну розмірами не менше 1,1 м * 1,4 м, панель керування на висоті 0,85-1,1 м з кнопками, що мають дублювання шрифтом Брайля	
Сходи між поверхами	Сходи обладнані подвійними поручнями на висоті 0,7 м та 0,9 м, а на краї першої та останньої сходинки нанесено контрастну попереджувальну смугу	
Шляхи до захисної споруди цивільного захисту		
Шляхи руху	Шляхи евакуації та інформація про них є доступними для осіб з інвалідністю, насамперед осіб, які пересуваються на кріслах колісних, мають порушення зору чи слуху	
Сповіщення	Пристрої сповіщення про надзвичайну ситуацію адаптовані для сприйняття усіма особами з інвалідністю, насамперед особами, які пересуваються на кріслах колісних, мають порушення зору чи слуху	
Укриття	Забезпечено доступність маломобільних груп населення до укриття	
Двері	Ширина усіх дверей (вхідних та внутрішніх) в просвіті становить не менше 0,9 м	
Пороги	Відсутні пороги, а за наявності порогів висота кожного елемента порога не перевищує 0,02 м, кути порогів заокруглені, за умови якщо елементи порогу перевищують 0,02 м - між горизонтальними ділянками підлоги влаштовані скоси або пандус	
Перешкоди	У приміщенні відсутні предмети /перепони (горизонтальні та такі, що виступають над поверхнею підлоги, конструкції, бордюри, пороги тощо) на шляхах руху осіб з інвалідністю	
Меблі та обладнання	Всі пристрої, обладнання, стійки рецепції, місця отримання довідкової інформації тощо розміщено на висоті 0,85-1,1 м та передбачають вільний простір для підходу шириною не менше 0,9 м	

Висновок, що заклад освіти є:



безбар'єрний
(всі критерії «так»);



частково безбар'єрний
(всі критерії «так» у розділі вхідна група та більша половина критеріїв у інших розділах);



бар'єрний
(всі інші випадки).



Розділ VI. Нормативні посилання

- 1 ДБН В.2.2-40:2018 «Інклюзивність будівель і споруд. Основні положення».
- 2 ДБН В.2.2-3:2018 «Заклади освіти».
- 3 ДБН В.2.2-4:2018 «Заклади дошкільної освіти».
- 4 ДБН В.2.2-5:2023 «Захисні споруди цивільного захисту».
- 5 ДСТУ Б ISO 21542:2013 «Будинки і споруди доступність і зручність використання побудованого життєвого середовища».
- 6 ДСТУ EN 17210:2024 Доступність і зручність. Використання створеного середовища. Функціональні вимоги (EN 17210:2021, IDT).
- 7 Санітарний регламент для дошкільних навчальних закладів.
- 8 Санітарний регламент для закладів загальної середньої освіти.